



04/09/20 09:57:49 3FMCZ630\_001



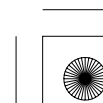
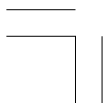
# Honda CB900F



# OMISTAJAN KÄSIKIRJA



© Honda Motor Co., Ltd. 2004





## TÄRKEÄÄ TIETOA

- **KULJETTAJA JA MATKUSTAJA**

Tämä moottoripyörä on suunniteltu kuljettajan ja yhden matkustajan kuljetukseen. Älä koskaan ylitä pyörän maksimikantavuutta, mukaan laskien lisävarusteet ja kuorma.

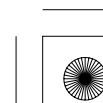
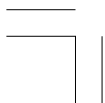
- **MAANTIEKÄYTTÖÖN**

Tämä moottoripyörä on suunniteltu ainoastaan maantiekäyttöön.

- **LUE TÄMÄ OMISTAJAN KÄSIKIRJA HUOLELLISESTI**

Kiinnitä erityistä huomiota turvaohjeisiin joita esiintyy kirjan eri osissa. Nämä viestit ovat kokonaan selitetty ”muutama sana turvallisuudesta” osassa, joka esiintyy ennen sisällysluetteloa.

Tämä kirja on osa moottoripyörää ja sen tulisi seurata sen mukana jälleenmyynnin yhteydessä.

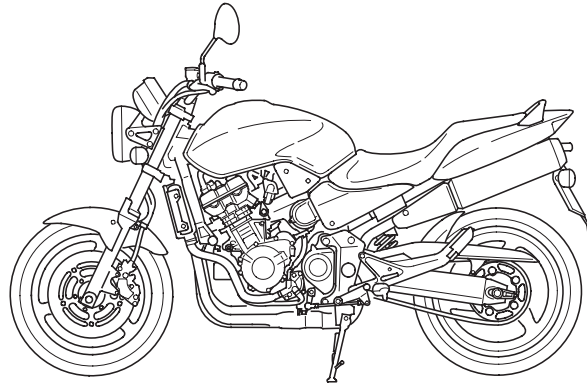




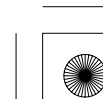
04/09/20 09:57:59 3FMCZ630\_003



## **Honda CB900F. OMISTAJAN KÄSIKIRJA**



**Tämän julkaisun tiedot perustuvat viimeisimpiin saatavilla oleviin tietoihin painohetkellä.  
Honda Motor Co.,Ltd. pidättää kaikki oikeudet muutoksiin niistä erikseen ilmoittamatta.  
Osittainenkin julkaiseminen ja jäljentäminen kielletty ilman kirjallista lupaa.**





04/09/20 09:58:06 3FMCZ630\_004



## TERVETULOA

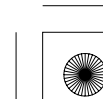
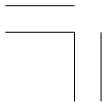
Moottoripyörä tarjoaa sinulle mahdollisuuden suureen seikkailuun; se tarjoaa haasteen "käskeä" konetta. Tunnet ilmavirran ohjatessasi ajoneuvoasi, joka noudattaa komentojasi herkemmin kuin mikään muu ajoneuvo. Voit tuntea vapauden ajaessasi ilman metallikehikkoa ympärilläsi. Moottoripyörän tarkistukset ennen ajoa, sekä säännölliset huollot ovat turvallisuutesi takeita. Palkkiosi on vapaus.

Kohdataksesi turvallisesti moottoripyöräilyn tarjoamat haasteet ja voitaksesi nauttia täysin siemauksin sen suomasta seikkailusta, lue tämä omistajan käsikirja huolellisesti ENNEN KUIN LÄHDET AJAMAAN MOOTTORIPYÖRÄLLÄSI.

Kun luet tätä kirjaa, löydät **HUOMAA** symbolin. Tämä sisältää tietoa jolla voit välttää moottoripyöräsi vaurion.

Huoltotoimenpiteet vaativat useimmiten erikoistyökaluja ja riittävää ammattitaitoa, jotta niistä suoriudutaan Hondan asettamien laatuvaatimusten mukaisesti. Suosittelemme huoltojen suorittamista valtuutetulla Honda huoltokorjaamolla. Näin varmistat asianmukaisen huollon ja korjauksen.

Miellyttävää moottoripyöräilyä ja kiitos Honda valinnastasi !



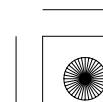
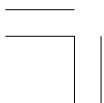


- Seuraavat koodit näyttävät kunkin maan mallin.

ED	(Eurooppa)		
	Itävalta	Unkari	Romania
	Belgia	Irlanti	Venäjä
	Bulgaria	Israel	Slovakia
	Kroatia	Italia	Slovenia
	Tsekki	Latvia	Ruotsi
	Tanska	Luxemburg	Sveitsi
	Suomi	Makedonia	Ukraina
	Saksa	Norja	
	Kreikka	Puola	
	Hollanti	Portugali	

E	UK
F	Ranska
H	Espanja
U	Australia Uusi seelanti
EK	Irlanti

- Ohjeet saattavat poiketa alueittain.






## MUUTAMA SANA TURVALLISUUDESTA

Sinun ja muiden turvallisuus on erittäin tärkeää. Tunne vastuusi, moottoripyörän käyttö on erittäin vastuullista.

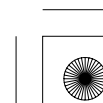
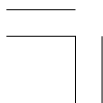
Tämä kirja sisältää paljon turvallisuuteen vaikuttavia vihjeitä ja merkkejä jotka auttavat sinua välttämään mahdollisen haaverin tai vaaratilanteen.

Nämä ohjeet eivät voi kuitenkaan varoittaa kaikista mahdollisista vaaroista moottoripyörän käytössä. Käytä omaa arviointikykyäsi.

Turvainformatiot ovat lajiteltu lokeroihin sisältäen:

- **Turvamerkit** — moottoripyörässä.
- **Turvaviestit** — edeltää turvavaroitus symbolin  ja yhden kolmesta viestisanoista: **VAARA, VAROITUS, tai HUOMIO.**

Nämä viestit tarkoittavat:





### **VAARA**

Ohjeiden laiminlyönnin seurauksena on **VAKAVA LOUKKAANTUMINEN** tai **KUOLEMA**.

### **VAROITUS**

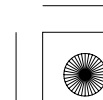
Ohjeiden laiminlyönnin seurauksena **VOI** olla **VAKAVA LOUKKAANTUMINEN** tai **KUOLEMA**.

### **HUOMIO**

Ohjeiden laiminlyönnin seurauksena voi olla **LOUKKAANTUMINEN**.

- **Turvamerkinntät** — sisältää tärkeitä turvamuistutuksia tai varotoimenpiteitä.
- **Turvaotsikointi** — liittyy moottoripyörän turvallisuuteen.
- **Toimintaohjeet** — kuinka käytät moottoripyörää oikein ja turvallisesti.

Tämä kirja sisältää paljon turvallisuuteen liittyvää tietoa — lue se huolellisesti.





## KÄYTTÖ

sivu

### **1 MOOTTORIPYÖRÄN TURVALLISUUS**

1 TÄRKEÄÄ TURVALLISUUSASIAA

2 AJOVARUSTEET

4 KUORMAUKSEN RAJAT JA OHJEET

### **8 HALLINTALAITTEIDEN SIJAINTI**

11 MITTARISTO JA MERKKIVALOT

### **22 PÄÄTOIMINNOT**

**(Tietoa jota tarvitset käyttääksesi tätä moottoripyörää)**

22 JOUSITUS

27 JARRUT

30 KYTKIN

32 JÄÄHDYTYSNESTE

34 POLTTOAINE

37 MOOTTORIÖLJY

38 TUBELESS RENKAAT

sivu

### **44 HALLINTALAITTEIDEN TOIMINTA**

44 VIRTUALUKKO

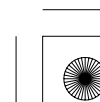
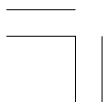
45 AVAIMET

47 KÄYNNISTYKSEN ESTO (HISS)

50 OIKEAN KÄDENSIJAN TOIMINNOT

52 VASEMMAN KÄDENSIJAN

TOIMINNOT







04/09/20 09:59:16 3FMCZ630\_009



sivu

**53 TOIMINNON KUVAUS**

**(Ei välttämätön käytössä)**

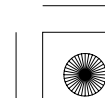
- 53 OHJAUSLUKKO
- 54 SATULA
- 55 KYPÄRÄN PIDIN
- 56 ASIAKIRJATASKU
- 57 SÄILYTYSLOKERO U-LUKOLLE
- 58 SIVUSUOJA
- 59 KUORMAN KIINNITYSKOUKUT
- 60 POLTTOAINETANKIN  
HUOLTOASENTO
- 61 AJOVALON KORKEUDEN SÄÄTÖ



sivu

**62 KÄYTTÖ**

- 62 TARKISTUKSEN ENNEN AJOA
- 64 MOOTTORIN KÄYNNISTYS
- 68 SISÄÄNAJO
- 69 AJAMINEN
- 71 JARRUTTAMINEN
- 72 PYSÄKÖINTI
- 73 VARASTAMISEN EHKÄISY





## **HUOLTO**

sivu

### **74 HUOLTO**

- 74 HUOLLON MERKITYS
- 75 HUOLLON TURVALLISUUS
- 76 VAROIMENPITEET
- 77 HUOLTOTAULUKKO
- 80 TYÖKALUSARJA
- 81 SARJANUMEROT
- 82 VÄRITARRA
- 83 MOOTTORIÖLJY
- 89 KAMPIKAMMION HUOHOTIN
- 90 SYTYTYSTULPAT
- 93 KAASUKAHVAN TOIMINTA
- 94 TYHJÄKÄYNTI
- 95 ILMANSUODATIN
- 96 JÄÄHDYTYSNESTE
- 97 TOISIOKETJU
- 103 TOISIOKETJUN LAAHAIN
- 104 ETU JA TAKAJOUSITUKSEN  
TARKASTUS
- 105 SIVUSEISONTATUKI
- 106 PYÖRÄN IRROTUS
- 111 JARRUPALOJEN KUNTO

sivu

- 113 AKKU
- 115 SULAKKEEN VAIHTO
- 118 JARRUVALOKYTKIMEN SÄÄTÖ
- 119 POLTTIMON VAIHTO

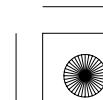
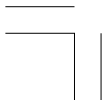
### **125 PUHDISTUS**

### **129 SÄILYTYS NEUVOJA**

- 129 VARASTOINTI
- 131 VARASTOINNIN POISTO

### **132 TEKNISET TIEDOT**

### **136 KATALYSAATTORI**





## MOOTTORIPYÖRÄN TURVALLISUUS

### TÄRKEÄÄ TURVALLISUUSASIAA

Moottoripyöräsi palvelee sinua monia vuosia ja antaa ajonautintoja — mikäli tunnet vastuusi turvallisuudesta ja ymmärrät haasteet joita tiellä kohtaat.

On monta asiaa joilla voit suojata itseäsi ajossa. Tämä kirja sisältää paljon neuvoja varusteista. Seuraavassa muutama tärkeä asia.

### Käytä aina kypärää

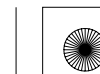
Varmaa on että: Kunnollinen kypärä on ainoa ”turvallinen” pään suoja. Joten käytä aina kypärää ja varmista että matkustaja tekee samoin. Käytä myös ajolaseja, saappaita, käsineitä ja suojaavaa ajopukua (sivu 2 ).

### Tee itsesi helposti havaittavaksi

Jotkut kuljettajat eivät välttämättä pysty havaitsemaan moottoripyöräilijää. Tästä syystä tee itsesi helposti havaittavaksi välttääksesi ilman omaa syytä joutumasta onnettomuuteen. Käytä värikkäitä ja heijastimin varustettuja ajovarusteita. Älä aja toisen tiellä liikkujan ”sokeassa pisteessä”. Käytä suuntavilkkuja hyvissä ajoin ennen kääntymistä tai ajokaistan vaihtamista, käytä tarvittaessa äänimerkkiä.

### Aja kykyjesi mukaan

Monet onnettomuudet johtuvat puutteellisesta ajotaidosta. Älä koskaan aja yli ajotaitojesi tai kovempaa mitä olosuhteet sallivat. Muista että alkoholi, huumeet, väsymys ja välinpitämättömyys alentavat arviointikykyä ja siten turvallista ajoa.





### **Älä aja humalassa**

Alkoholi ja ajaminen eivät kuulu yhteen. Jo yksi annos alkoholia vaikuttaa alentamalla kykyä reagoida muuttuviin olosuhteisiin ja reaktioaikasi heikentymiseen. Joten älä aja alkoholin vaikutuksen alaisena, äläkä myöskään anna ystäväsi tehdä niin.

### **Pidä pyöräsi hyvässä kunnossa**

Turvallisen ajon kannalta on tärkeää tarkistaa moottoripyörän kunto ja tarkistukset ennen ajoa listalta ennen kuin lähdet ajamaan. Älä koskaan ylitä moottoripyöräsi maksimikantavuutta, ja käytä ainoastaan lisävarusteita jotka ovat suunniteltu tähän moottoripyörään. Katso sivulta 4 lisäohjeet.

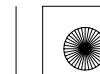
### **AJOVARUSTEET**

Turvallisuutesi kannalta painotamme että: Käytä aina kypärää, suojalaseja, ajosaappaita, käsineitä, pitkiä alusasuja ja ajoasua. Puutteellisten suojavarusteiden käyttö alentaa tuntuvasti turvallista ajoa.

## **! VAROITUS**

Kypärän käyttämättä jättäminen lisää suuresti vakavan vamman tai kuoleman mahdollisuutta kolarissa.

Varmista, että sinä ja matkustaja käytätte aina kypärää, suojalaseja ja muita suojavarusteita ajossa.





### **Kypärä ja suojalasit**

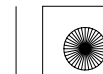
Kypärä on yksittäisistä suojavarusteista tärkein, koska useimmiten vakavimmat vammat johtuvat päähän kohdistuvasta iskusta. Käytä laadukasta ja päässä mukavalta tuntuvaa kypärää, ja muista että kirkas väritys kypärässä huomataan liikenteessä helpommin.

Avokypärä antaa hyvän suojan, mutta parhaan suojan saat käyttämällä umpikypärää. Suojataksesi silmäsi, käytä aina suojavisiiriä tai ajolaseja.

### **Suojavaatetus**

Kypärän ja suojalasien käytön lisäksi suosittelemme käytettäväksi:

- Tukevat luistamattomat suojaosaappaat jalkojen ja nilkkojen suojaksi.
- Nahkakäsineet pitämään kädet lämpiminä ja estämään hankaumien, rakkuloiden ja ruhjeiden syntyä.
- Motoristin ajopukua tai takkia antamaan ajomukavuutta ja suojaa. Värikäs ja heijastimin varustettu ajoasu huomataan liikenteessä helpommin. Älä käytä löysiä ajovarusteita jotka voivat tarttua pyörän osiin.





### **KUORMAUKSEN RAJAT JA OHJEET**

Moottoripyöräsi on suunniteltu kuljettamaan itsesi lisäksi yhtä matkustajaa. Matkustajan ollessa kyydissä saattaa pyörän hallittavuus ja jarrujen toiminta tuntua erilaiselta. Huomioi jarruja ja renkaita koskevat ohjeet ajaessasi suurella kuormalla.

Liian raskas tai epätasapainossa oleva kuorma vaikeuttaa suuresti moottoripyörän käsiteltävyyttä, jarrutusta ja hallittavuutta. Ei alkuperäiset lisävarusteet, vääränlaiset muutostyöt ja puutteellinen huolto voi myös alentaa ajoturvallisuutta.

Tulevat sivut antavat lisätietoa kuormauksesta, lisävarusteista ja muutostöistä.

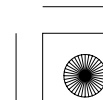
### **Kuormaus**

Kuinka paljon kuormaa laitat moottoripyörääsi ja kuinka sen kuormaat. On tärkeää että teet sen turvallisesti. Aina kun ajat matkustajan tai kuorman kanssa sinun pitää olla selvillä seuraavista asioista.

## **VAROITUS**

Ylikuormaus tai kuorman heikko kiinnitys voi johtaa onnettomuuteen ja henkilön loukkaantumiseen tai kuolemaan.

Noudata tässä kirjassa annettuja ohjeita ja kuormausrajoja.





### **Kuormausrajat**

Moottoripyöräsi kuormausrajat ovat:

#### **Maksimikantavuus:**

188 kg

Sisältää ajajan, matkustajan, kuorman ja kaikki lisävarusteet

#### **Kuorman maksimipaino:**

27 kg

Asennettujen lisävarusteiden paino vähentää kuorman painon maksimipainoa.

### **Kuormausohjeet**

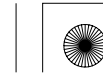
Moottoripyöräsi on ensisijaisesti suunniteltu kuljettamaan itsesi lisäksi matkustajaa. Voit halutessasi kiinnittää satulaan pientä tavaraa kun matkustaja ei ole kyydissä. Kiinnitä tavara huolellisesti.

Mikäli haluat kuljettaa suurempaa kuormaa, ota yhteys Honda myyjäsi joka opastaa sinua ja lue huolellisesti ohjeet lisälaitteista, sivu 6.

Väärin kiinnitetty kuorma vaikeuttaa suuresti moottoripyörän käsiteltävyyttä ja hallittavuutta. Vaikka kuorma on kiinnitetty asianmukaisesti, aja hillitysti äläkä ylitä nopeutta 130 km/h kun kuljetat kuormaa.

Noudata näitä ohjeita aina kun kuljetat matkustajaa tai kuormaa:

- Tarkasta renkaiden kunto ja ilmanpaine.
- Mikäli kuorma on normaalista poikkeava, voit joutua säättämään etujousitusta (sivu 22 ) ja takajousitusta (sivu 24 ).
- Estääksesi kuorman irtoamisesta johtuvan vaaratilanteen, varmista kuorman kunnollinen kiinnitys ennen ajoa.
- Sijoita kuorma siten, että paino on matalalla ja mahdollisimman keskellä.
- Jaa paino tasaisesti pyörän molemmille puolille.





### Lisävarusteet ja Muutostyöt

Muutostyöt ja EI alkuperäisten lisälaitteiden käyttö saattavat vaikuttaa moottoripyörän toimivuuteen. Ennen kuin harkitset muutostöiden suorittamista tai lisälaitteiden asentamista, huomioi seuraavat ohjeet.

## VAROITUS

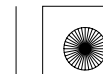
Vääränlaiset lisävarusteet tai muutostyöt voi johtaa onnettomuuteen ja henkilön loukkaantumiseen tai kuolemaan.

Noudata tässä kirjassa annettuja ohjeita lisävarusteista ja muutostöistä.

### Lisävarusteet

Suosittelemme ainoastaan Hondan alkuperäisiä lisävarusteita jotka on suunniteltu tätä moottoripyörää varten ja testattu sillä. Koska tehdas ei voi testata EI alkuperäisiä lisävarusteita, olet henkilökohtaisesti vastuussa niiden valinnasta, asentamisesta ja käyttämisestä. Pyydä kauppialtasi apua valinnoissa ja seuraa seuraavia ohjeita:

- Asennettava lisävaruste ei saa peittää näkyvistä mitään valoja, ei pienentää maavaraa eikä kallistusvaraa, ei rajoittaa jousituksen liikettä, eikä mitenkään estää moottoripyörän hallitsemista.
- Älä asenna sähköisiä varustuksia niin, että sähköntarve ylittää moottoripyörän sähköjärjestelmän (sivu 135). Palanut sulake voi sammuttaa ajovalot tai moottorin.





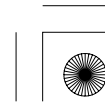


- Tätä moottoripyörää ei ole suunniteltu kuljettamaan sivuvaunua tai vetämään perävaunua. Pyörän käsiteltävyys ja ajo-ominaisuudet kärsivät näiden asentamisesta.

#### **Muutostyöt**

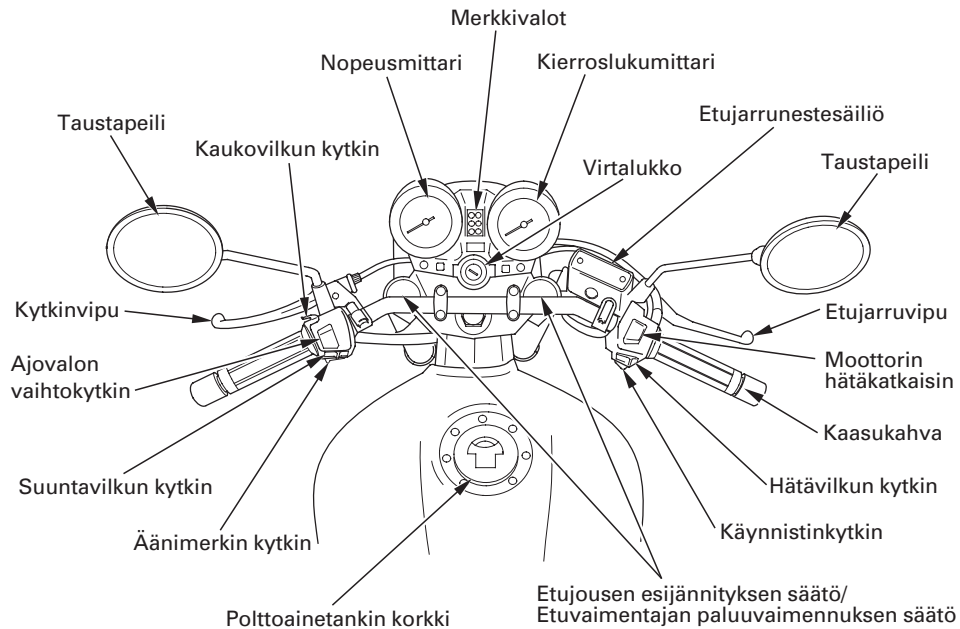
Suosittelimme ettet poista mitään alkuperäistä varustusta tai muuta mitenkään mikä vaikuttaisi moottoripyöräsi rakenteeseen tai toimintaan. Muutokset saattavat ratkaisevasti vaikuttaa pyörän käsiteltävyyteen, tasapainoon ja jarruihin ja siten vaikuttaa ajoturvallisuuteen.

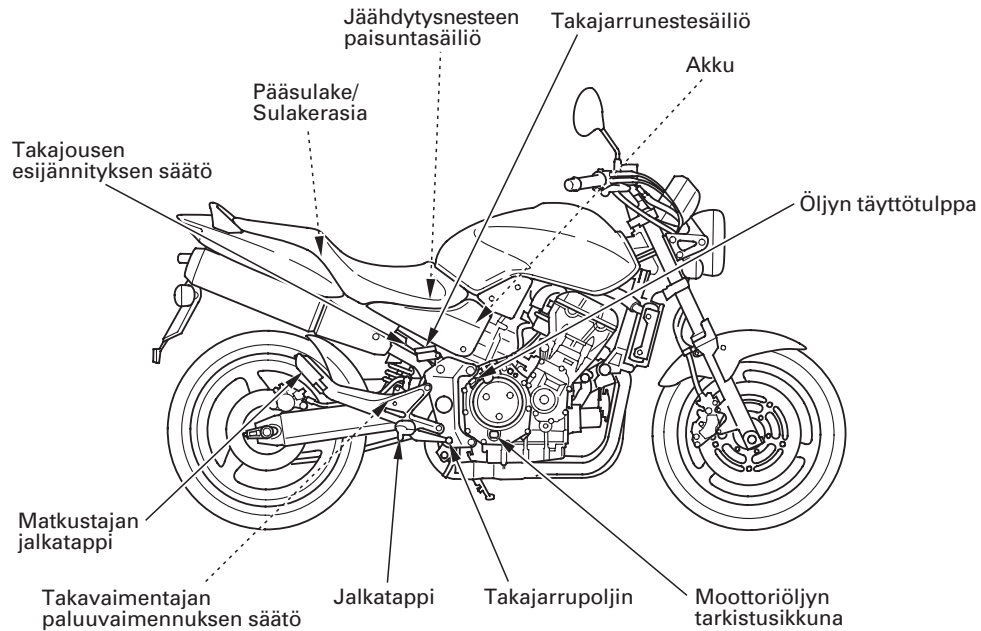
Muutokset valoihin, pakoputkistoon, moottorin säätöihin tai muut muutokset voivat tehdä moottoripyörästäsi laittoman.

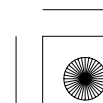
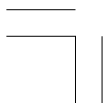
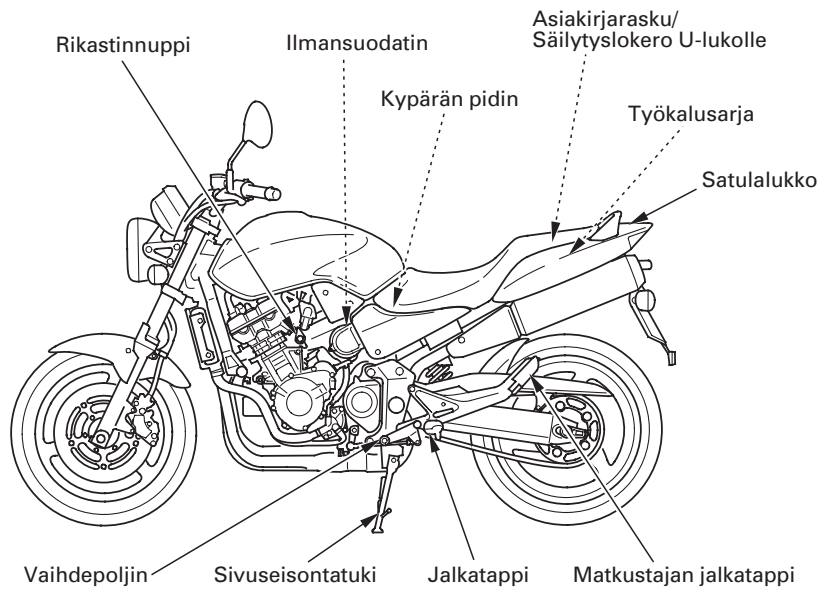




## HALLINTALAITTEIDEN SIJAINTI





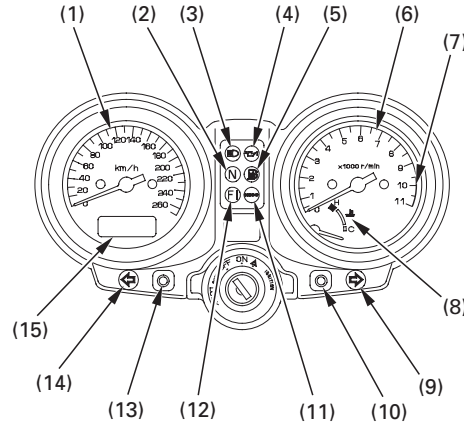




## MITTARISTO JA MERKKIVALOT

Mittarit ja merkkivalot sijaitsevat mittaripaneelissa. Niiden toiminnot on kuvattu seuraavilla sivuilla.

- (1) Nopeusmittari
- (2) Vapaavaihteen merkkivalo
- (3) Kaukovalon merkkivalo
- (4) Alhaisen öljynpaineen merkkivalo
- (5) Polttoaineen merkkivalo
- (6) Kierroslukumittari
- (7) Kierroslukumittarin punainen alue
- (8) Jäähdytysnesteen mittari
- (9) Oikean vilkun merkkivalo
- (10) Oikea säätöpainike
- (11) Käynnistykseneston (HISS) merkkivalo
- (12) PGM-FI virhetoiminnon merkkivalo (MIL)
- (13) Vasen säätöpainike
- (14) Vasemman vilkun merkkivalo
- (15) Matkamittarin/Osamatkamittarin/Kellon näyttö



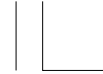


04/09/20 10:00:56 3FMCZ630\_022

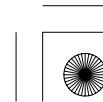


<b>(No.) Kuvaus</b>	<b>Toiminto</b>
(1) Nopeusmittari	Osoittaa ajonopeuden. Osoittaa ajonopeuden km/h ja/tai mph riippuen tyypistä. Nopeusmittarin neula näyttää mittarin asteikossa maksimia kerran, kun virtalukko käännetään ON asentoon.
(2) Vapaavaihteen merkkivalo (vihreä)	Palaa vaihteen ollessa vapaalla.
(3) Kaukovalon merkkivalo (sininen)	Palaa kun ajovalot on kytketty kaukovaloille.



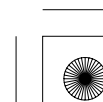
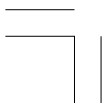


<b>(No.) Kuvaus</b>	<b>Toiminto</b>
(4) Alhaisen öljynpaineen merkkivalo (punainen)	Palaa öljynpaineen ollessa liian alhainen. Syttyy, kun virta-avain käännetään ON-asentoon ja sammuu moottorin käynnistyessä. Moottorin ollessa lämmin ja tyhjäkäynnin ollessa pieni, on mahdollista, että valo vilkkuu. <b>HUOMAA</b> Jos moottoripyörällä ajetaan öljypaineen ollessa liian alhainen, seurauksena voi olla vakava moottorivaurio.
(5) Polttoaineen merkkivalo (oranssi)	Palaa kun polttoaine tankissa käy vähiin. Valon syttyessä, kun moottoripyörä on pystyasennossa, on polttoainetta jäljellä noin: 3,5 l
(6) Kierroslukumittari	Osoittaa moottorin kierrosluvun per minuutti. Kierroslukumittarin neula käy kerran maksiminäytössä kun virtalukko käännetään ON asentoon.







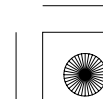
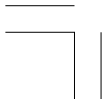
<b>(No.) Kuvaus</b>	<b>Toiminto</b>
(7) Kierroslukumittarin punainen alue	Älä koskaan anna kierroslukumittarin osoittimen mennä punaiselle alueelle, edes sisäänajon jälkeen. <b>HUOMAA</b> Punainen alue osoittaa moottorin enimmäiskierroksia ja ajo liian suurilla kierroksilla voi vaurioittaa moottoria.
(8) Jäähdytysnesteen lämpömittari	Näyttää jäähdytysnesteen lämpötilan (sivu 17).
(9) Oikean vilkun merkkivalo (vihreä)	Vilkkuu käytettäessä oikeaa suuntamerkkiä.





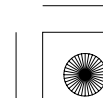
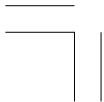


<b>(No.) Kuvaus</b>	<b>Toiminto</b>
(10) Oikea säätöpainike	Tätä painiketta käytetään kytkettäessä käynnistykseneston (HISS) merkkivalo vilkkumaan virtalukon ollessa OFF asennossa (sivu 48). Painiketta käytetään myös valittaessa näyttöön "ODO"/"TRIP 1"/"TRIP 2" toiminto tai "CLOCK" toiminto. Painiketta käytetään myös kellon säätöön (sivu 20).
(11) Käynnistykseneston (HISS) merkkivalo (punainen)	Tämä merkkivalo palaa muutaman sekunnin kun virtalukko kytketään ON-asentoon ja hätäkatkaisimen ollessa asennossa  (RUN). Sammutetaan käytettäessä oikeaa avainta, jää palamaan kun käytetään väärää avainta, moottori ei käynnisty (sivu 47).
(12) PGM-FI virhetoiminnon merkkivalo (MIL) (punainen)	Vilkkuu kun PGM-FI (Programmed Fuel Injection) järjestelmässä on ilmennyt vikaa. Palaa myös muutaman sekunnin ajan kun virtalukko kytketään ON asentoon ja hätäkatkaisimen ollessa asennossa  (RUN). Mikäli valo syttyy muissa tapauksissa, vähennä nopeutta ja toimita moottoripyörä mahdollisimman nopeasti Honda huolkorjaamolle.





<b>(No.) Kuvaus</b>	<b>Toiminto</b>
(13) Vasen säätöpainike	Tätä painiketta käytetään nollattaessa osamatkamittari tai valittaessa osamatka- tai matkamittari (sivu 18 ). Painiketta käytetään myös kellon säätöön (sivu 20 ).
(14) Vasemman vilkun merkkivalo (vihreä)	Vilkkuu vasenta suuntamerkkiä käytettäessä.
(15) Matkamittarin/ Osamatkamittarin/Kellon näyttö	Näyttää matkamittarin, osamatkamittarin ja kellon.
Matkamittari	Osoittaa kokonaiskilometrimäärän.
Osamatkamittari	Osoittaa ajetun matkan pituuden.
Digitaalikello	Näyttää tunnit ja minuutit (sivu 20 ).



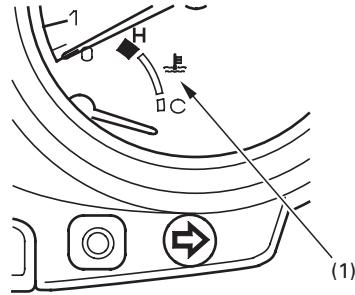


### Jäähdytysnesteen lämpömittari

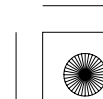
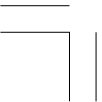
Kun neula nousee yli C (kylmä) merkin, on moottori riittävän lämmin ajoon. Normaali käyttölämpötila-alue on C ja H merkkien välillä. Jos neula nousee H (kuuma) merkkiin, sammuta moottori ja tarkasta paisuntasäiliöstä jäähdytysnesteen taso. Lue sivut 32–33 äläkä aja kunnes asia on korjattu.

#### HUOMAA

Liian korkean moottorin lämpötilan seurauksena voi olla vakava moottorivaurio.



(1) Jäähdytysnesteen lämpömittari



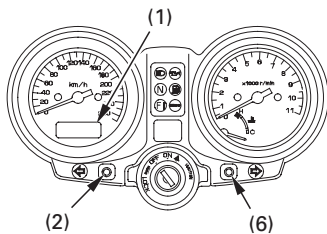


### Matkamittarin/Osamatkamittarin/Kellon näyttö

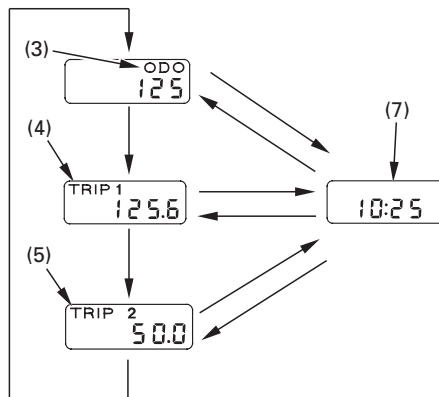
Näytössä (1) on kolme toimintoa: matkamittari, osamatkamittari ja kello.

Paina vasenta painiketta (2) valitaksesi "ODO (3)", "TRIP 1 (4)" tai "TRIP 2 (5)" toiminnon.

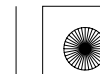
Paina oikeaa painiketta (6) valitaksesi "ODO"/"TRIP 1"/"TRIP 2" toiminnon tai "CLOCK" toiminnon.



- (1) Matkamittarin/Osamatkamittarin/  
Kello näyttö
- (2) Vasen säätöpainike
- (6) Oikea säätöpainike

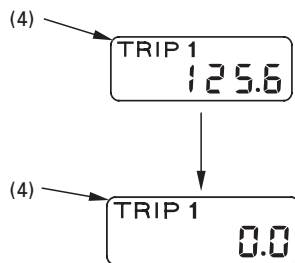


- (3) MATKA
- (4) TRIP 1
- (5) TRIP 2
- (7) CLOCK

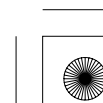
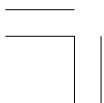




Osamatkamittarin nollaus, pidä vasen painike pohjaan painettuna kun näyttöön on valittu "TRIP 1" tai "TRIP 2" toiminto.



(4) TRIP 1

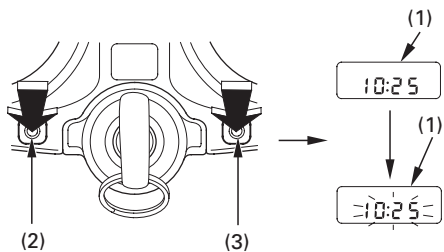




### Digitaalinen kello

Osoittaa tunnit ja minuutit. Kellon ajan säätö:

1. Käännä virtalukko asentoon ON.
2. Paina oikeaa painiketta (3), valitaksesi kello toiminnon.
3. Paina ja pidä pohjassa vasen painike (2) ja oikea painike (3) yli 2 sekunnin ajan. Kello siirtyy säätötilaan ja näyttö alkaa vilkkumaan.

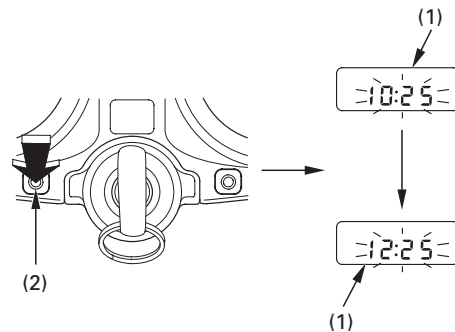


- (1) Digitaalikello  
(2) Vasen säätöpainike  
(3) Oikea säätöpainike

20

4. Paina vasenta painiketta kunnes haluttu aika on näytössä.

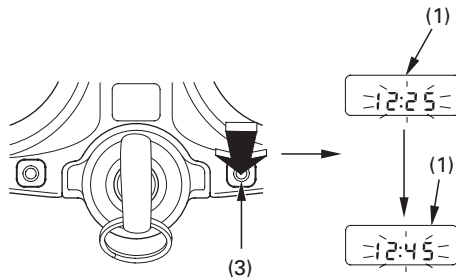
- Aika etenee tunti kerrallaan, joka kerta kun painiketta painetaan.





5. Paina oikeaa painiketta kunnes haluttu aika on näytössä.

- Lyhyt painallus säätää kelloa minuutin kerrallaan kelloa eteenpäin.

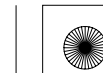


6. Jos virtalukko käännetään OFF asentoon kun kello on säätötilassa, jää kelloon aika joka oli juuri ennen virtalukon kääntämistä OFF asentoon.

Jos toimintoja ei suoriteta 30 sekunnin aikana, kun aika on säätötilassa, säätö peruuntuu.

Kello nollaantuu lukemaan 1:00 jos akku on ollut irtikytkettynä.

- (1) Digitaalikello  
(3) Oikea säätöpainike





## PÄÄTOIMINNOT

### (Tietoa jota tarvitset käyttääksesi tätä moottoripyörää)

#### JOUSITUS

##### Etujousitus

##### Jousen esijännitys:

Säädä jousen esijännitystä kääntämällä esijännityksen säädintä (1) 10 × 14 mm:n avaimella joka sijaitsee työkalusarjassa (sivu 80).

Varmista että säätimien asetukset ovat samat molemmin puolin.

##### Vähentäminen (SOFT) :

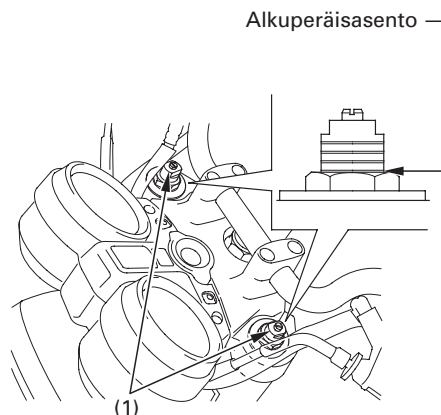
Käännä säädintä vastapäivään kohti SOFT asetusta ajaessasi kevyellä kuormalla ja hyvissä tieolosuhteissa.

##### Lisääminen (HARD) :

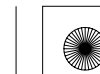
Käännä säädintä myötäpäivään kohti HARD asetusta ajaessasi raskaammalla kuormalla ja huonommissa tieolosuhteissa.

##### Vakioasetus:

Alkuperäissäädön asettaminen, käännä säätimiä kunnes neljäs ura ylhäältä on tasan teleskoopin yläreunan kanssa.



(1) Esijännityksen säätö







#### Paluuvaimennus:

##### Vähentäminen (SOFT) :

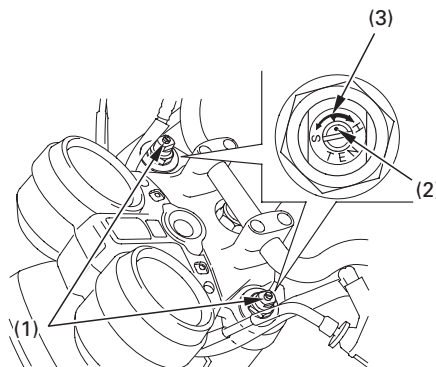
Käännä säädintä vastapäivään kohti SOFT asetusta ajaessasi kevyellä kuormalla ja hyvissä tieolosuhteissa.

##### Lisääminen (HARD) :

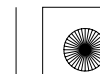
Käännä säädintä myötäpäivään kohti HARD asetusta ajaessasi raskaammalla kuormalla ja huonommissa tieolosuhteissa.

Säätääksesi säätimen alkuperäisasentoon, toimi seuraavasti:

1. Käännä säädintä (1) myötäpäivään kunnes se ei enää käänny (kevyesti). Tässä asennossa säätö on kovimmillaan.
2. Alkuperäissäätö saadaan kun säädintä käännetään vastapäivään n. 1 kierrosta niin että pistemerkki (2) kohtaa vastamerkin (3).
3. Varmista että säätimien asetukset ovat samat molemmin puolin.



- (1) Vaimennuksen säädin
- (2) Pistemerkki
- (3) Vastapistemerkki





## Takajousitus

### Paluuvaimennus:

#### Vähentäminen (SOFT) :

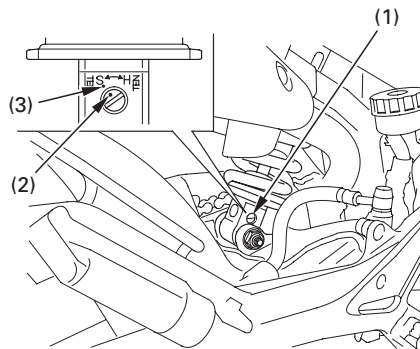
Käännä säädintä vastapäivään kohti SOFT asetusta ajaessasi kevyellä kuormalla ja hyvissä tieolosuhteissa.

#### Lisääminen (HARD) :

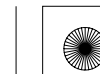
Käännä säädintä myötäpäivään kohti HARD asetusta ajaessasi raskaammalla kuormalla ja huonommissa tieolosuhteissa.

Säätääksesi säätimen alkuperäisasentoon, toimi seuraavasti:

1. Käännä säädintä (1) myötäpäivään kunnes se ei enää käänny (kevyesti). Tässä asennossa säätö on kovimmillaan.
2. Alkuperäissäätö saadaan kun säädintä käännetään vastapäivään n. 1 kierrosta niin että pistemerkki (2) kohtaa viitepistemerkkin (3).



- (1) Vaimennuksen säädin  
(2) Pistemerkki  
(3) Vastapistemerkki





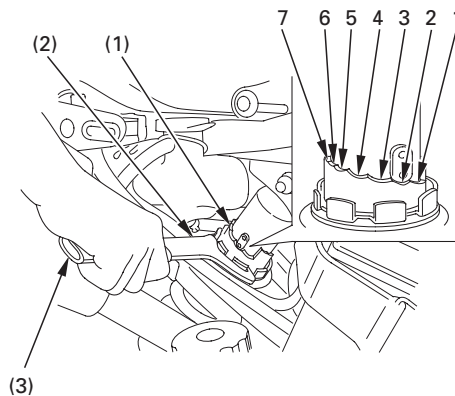
### Jousen esijännitys:

Jousen esijännityksen säätimessä (1) on 7 portainen säätö eri kuormille ja ajo-olosuhteisiin.

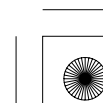
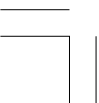
Irrota oikea sivusuoja (sivu 58).

Käytä säätötyökalua (2) ja jatkovartta (3) jousen esijännityksen säätöön.

Asento 1 on kevyelle kuormalle ja hyvälle, tasaisille teille. Asento 2 on tehtaan alkuperäissäätö. Asennot 3 - 7 lisäävät jousen esijännitystä, mikä tekee jousituksesta kovemman ja näin ollen se soveltuu raskaammalle kuormalle.

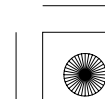


- (1) Jousen säädin
- (2) Säätötyökalu
- (3) Jatkovarsi





Takaiskunvaimennin sisältää korkeapaineista typpikaasua. Säädä iskunvaimennin ainoastaan edellä olevien ohjeiden mukaan. Vaimenninta ei saa yrittää purkaa eikä huoltaa, sillä vaimentimessa oleva typpikaasu saattaa räjähtää. Takaiskunvaimentimen huolto ja tai hävittäminen on hoidettava ainoastaan valtuutetun Honda huoltokorjaamon toimesta.





## JARRUT

Sekä etu, että takajarrut ovat hydrauliset levyjarrut.

Sitä mukaan kun jarrupalat kuluvat, laskee myös jarrunesteen taso samaan tahtiin.

Jarruja ei tarvitse säätää, mutta jarrunestetaso ja jarrupalojen kunto pitää tarkistaa säännöllisesti. Tarkista jarrujärjestelmä usein mahdollisten nestevuotojen havaitsemiseksi ajoissa. Mikäli etujarruvivun tai takajarrupolkimen liike tuntuu pehmeältä eikä jarrupalat ole loppuun kuluneet (sivu 111) on jarrujärjestelmässä luultavasti ilmaa, mikä täytyy poistaa. Ota silloin yhteys valtuutettuun Honda huoltokorjaamoon.

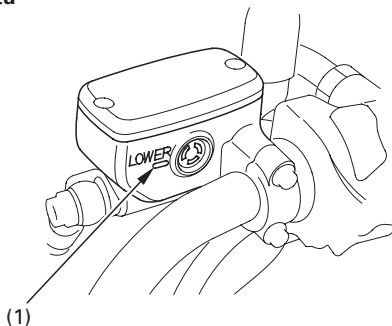
### Etujarrun nestetaso:

Moottoripyörän ollessa pystysuorassa, on jarrunesteen pinnan oltava LOWER merkin (1) yläpuolella. Jos nestepinta on LOWER merkissä (1) tai sen alapuolella, on jarrupalat tarkastettava (sivu 111).

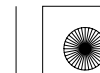
Kuluneet palat on vaihdettava. Jos palat eivät ole kuluneet, tarkasta jarru järjestelmä, jotta havaitset mahdolliset vuodot.

Käytä ainoastaan Honda DOT 4 luokituksen laatuvaatimukset täyttävää jarrunestettä tai vastaavaa.

### Etu



(1) LOWER merkki





Etujarruvipu:

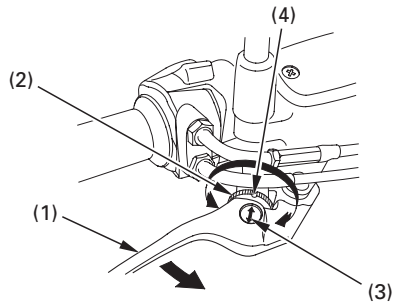
Etäisyyttä välillä jarruvivun (1) ja kahvan voidaan säätää säätimestä (2).

Säädön jälkeen kohdistu nuoli (3) jarruvivussa vastamerkkiin (4) säätimessä.

Muita tarkistuksia:

Varmista ettei ole nestevuotoja. Tarkista ettei letkuissa tai liittimissä ole kulumia tai murtumia.

Käytä jarrua muutama kerta ja tarkista että pyörä pyörii vapaasti kun vapautat jarrun.



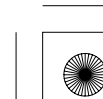
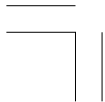
(1) Jarruvipu

(2) Säädin

**28**

(3) Nuoli

(4) Vastamerkki





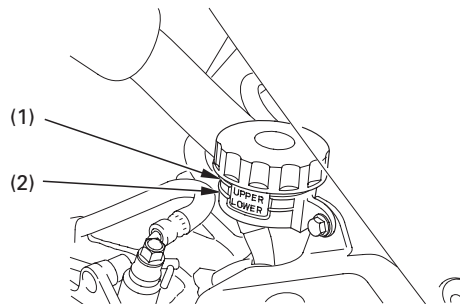
#### Takajarrun nestetaso:

Moottoripyörän ollessa pystysuorassa, on jarrunesteen pinnan oltava UPPER merkin (1) ja LOWER merkin (2) välissä. Jos nestepinta on LOWER merkissä (2) tai sen alapuolella, on jarrupalat tarkastettava (sivu 112).

Kuluneet palat on vaihdettava. Jos palat eivät ole kuluneet, tarkasta jarru järjestelmä, jotta havaitset mahdolliset vuodot.

Käytä ainoastaan Honda DOT 4 luokituksen laatuvaatimukset täyttävää jarrunestettä tai vastaavaa.

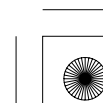
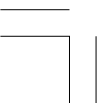
#### **Taka**



- (1) UPPER merkki
- (2) LOWER merkki

#### Muita tarkistuksia:

Varmista ettei ole nestevuotoja. Tarkista ettei letkuissa tai liittimissä ole kulumia tai murtumia.



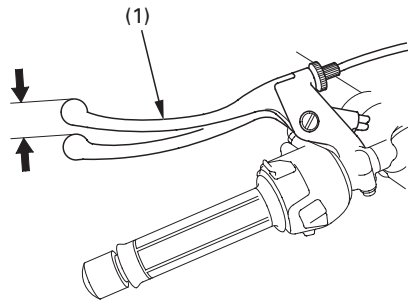


### KYTKIN

Kytintä on säädettävä, jos moottoripyörä sammuu kytkettäessä vaihdetta päälle, ryömii tai jos kytkin luistaa aiheuttaen viiveen kiihdytyksessä. Pienet säädöt voidaan suorittaa säätimestä (3) joka sijaitsee kytkinvivussa (1).

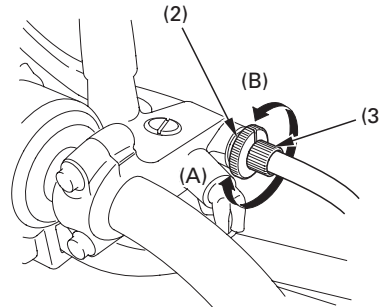
Normaali kytkinvivun vapaaliike on:

10–20 mm

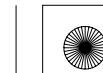


(1) Kytkinvipu

1. Löysää lukitusmutteri (2) ja käännä säädintä (3). Kiristä lukitusmutteri (2) ja tarkista säätö.
2. Jos säätimen kierre pitää kiertää lähes ulos, tai jos oikeaa vapaaliikettä ei pystytä säätämään, löysää lukitusmutteri (2) ja kierrä säädin (3) kokonaan sisään. Kiristä lukitusmutteri (2).



- (2) Lukkomutteri  
(3) Kytkinvaijerin säätö  
(A) Lisää vapaaliikettä  
(B) Vähentää vapaaliikettä





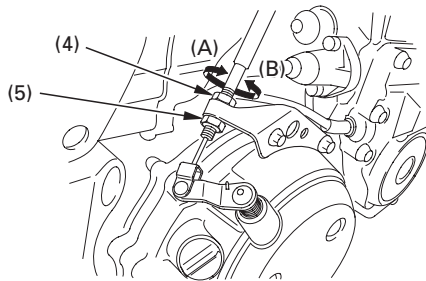


3. Löysää lukitusmutteri (5) vaijerin alasäätimestä. Kierrä säätömutteria (4) kunnes vapaaliike on ohjearvossa. Kiristä lukitusmutteri ja tarkista säätö.
4. Käynnistä moottori, purista kytkinkahvaa ja kytke vaihde päälle. Varmistu ettei moottori sammu ja ettei moottoripyörä ryömi. Vapauta kytkintä vähitellen ja avaa kaasua. Moottoripyörän pitäisi lähteä liikkeelle tasaisesti, kiihdytä vähitellen.

Jos oikeaa säätöä ei saavuteta tai jos kytkin ei toimi oikein, ota yhteys Honda huoltokorjaamoon.

Muita tarkistuksia:

Tarkasta ettei kytkinvaijeri ole mutkalla ja ettei siinä ole merkkejä kuluneisuudesta jotka voivat johtaa vaijerin takerteluun. Voitele vaijeri öljyllä ennenaikaisen kulumisen ja ruostumisen ennaltaehkäisemiseksi.



- (4) Säätömutteri      (A) Lisää vapaaliikettä  
(5) Lukkomutteri    (B) Vähentää vapaaliikettä





## JÄÄHDYTYSNESTE

### Jäähdytysneste suositus

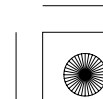
Moottoripyörän omistajan täytyy huolehtia jäähdytysnesteestä estääkseen jäätymisen, ylikuumenemisen tai korroosion. Käytä aina jäähdytysnesteseokseen korkealaatuista, korroosionestoainetta sisältävää ja erityisesti alumiini moottoreissa käytettäväksi suositeltua jäähdytysnestettä. (KATSO NESTEPURKIN ETIKETTI).

Käytä jäähdytysnesteseokseen ainoastaan vähämineraalista juomavettä tai tislattua vettä. Vesi joka sisältää paljon mineraaleja, saattaa vaurioittaa alumiinimoottoria.

Silikaattipohjaisen jäähdytysnesteiden käyttö voi aiheuttaa vesipumpun tiivisteiden kulumisen tai tukoksia tai jäähdyttäjän vajaatoimintaa.

Vesijohtovesi saattaa vaurioittaa moottoria.

Tehdas on varustanut moottoripyörän jäähdytysnesteseoksella, jossa on 50/50 tislattua vettä ja jäähdytysnestettä. Tätä seossuhdetta suositellaan käytettäväksi useimmissa lämpötiloissa ja se antaa hyvän korroosiosuojan. Suurempi osuus pakkasnestettä alentaa jäähdytysjärjestelmän tehoa ja sitä suositellaan lisäsuojaksi jäätymistä vastaan. Pienempi osuus (alle 40 %) pakkasnestettä ei anna riittävää suojaa korroosiota vastaan. Tarkasta jäähdytysjärjestelmä usein jäätävän kylmällä säällä ja lisää tarvittaessa pakkasnesteen osuutta (pakkasnesteen enimmäismäärä on 60 %).



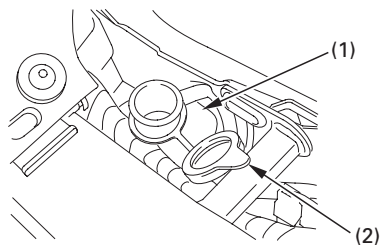


### Tarkastus

Nestesäiliö sijaitsee satulan alla.

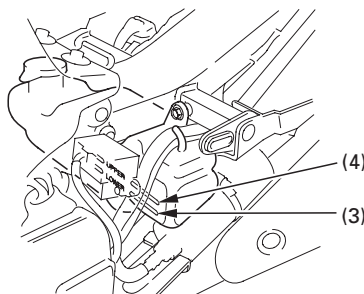
Tarkista jäähdytysnesteen taso paisuntasäiliöstä (1) moottorin ollessa käyntilämpöinen ja moottoripyörän ollessa pystyssä. Jos nestetaso on alle LOWER merkin (3), irrota satula (sivu 54) ja paisuntasäiliön korkki (2) ja lisää jäähdytysnesteseosta UPPER merkkiin (4) asti. Lisää nestettä aina paisuntanestesäiliöön. Älä lisää nestettä irrottamalla jäähdyttäjän korkkia.

Jos paisuntanestesäiliö on tyhjä, tai nesteen hävikki suurta, tarkista vuodot ja ota yhteys Honda huoltokorjaamoon.



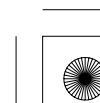
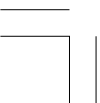
(1) Nestesäiliö

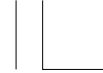
(2) Nestesäiliön korkki



(3) LOWER merkki

(4) UPPER merkki





## POLTTOAINE Polttoainetankki

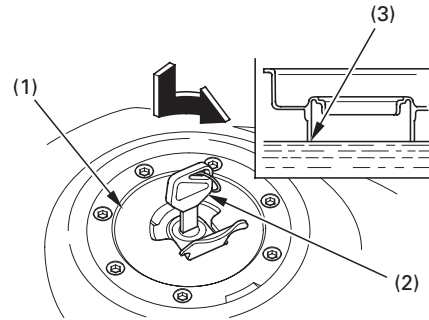
Polttoainetankin tilavuus, sisältäen varatankin on:

19,0 l

Aukaise polttoainetankin korkki (1) asettamalla virta-avain (2) lukkoon ja käännä avainta myötäpäivään. Irrota säiliön korkki.

Älä ylitäytä säiliötä. Polttoainetta ei saa olla täyttöaukon "kaulassa" (3).

Täytön jälkeen, sulje korkki painamalla sitä kunnes se "napsahtaa" kiinni ja lukkoon. Irrota avain ja sulje lukon suojakansi.

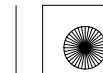


- (1) Polttoainetankin korkki  
(2) Virta-avain  
(3) Kaula

### **VAROITUS**

Polttoaine on erityisen herkästi syttyvää. Palovamma tai henkilövahinko voi olla seurauksena polttoainetta käsiteltäessä.

- Sammuta moottori ja pidä kuumat, kipinät ja tuli etäällä.
- Tankkaa vain ulkotiloissa.
- Pyyhi roiskeet välittömästi.

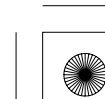




Käytä aina puhdasta lyijytöntä polttoainetta, jonka oktaaniluku on vähintään 91. Lyijyllinen polttoaine vaurioittaa katalysaattoria.

**HUOMAA**

Jos tasaisella nopeudella ajettaessa moottorista kuuluu "nakutusta", vaihda polttoaineen laatua. Jos "nakutus" edelleen jatkuu, ota yhteys valtuutettuun Honda huoltokorjaamoon. Käyntihäiriöt ja vauriot eivät kuulu Honda takuun piiriin mikäli vääränlaista polttoainetta on käytetty.



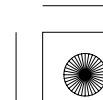
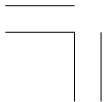


### **Alkoholisekoitteiset polttoaineet**

Mikäli joskus joudut käyttämään alkoholisekoitteista polttoainetta, varmista että oktaaniarvo on vähintään yhtä korkea tai korkeampi kuin Hondan suositus. Tyyppejä on kaksi; etanolipitoinen ja metanolipitoinen. Älä käytä polttoainetta jos etanolipitoisuus on yli 10 %. Metanolipitoista polttoainetta emme suosittele käytettäväksi ollenkaan. Älä koskaan käytä yli 5 % metanolipitoista polttoainetta, vaikka se olisi lisäaineistettua.

Polttoainejärjestelmän ja moottorin käyntiin ja tehoon liittyvät viat ja vauriot eivät kuulu Honda takuun piiriin mikäli alkoholipitoista polttoainetta on käytetty. Honda ei voi varmistua alkoholipitoisten polttoaineiden käytöstä ennen kuin näytteet sopivuudesta on todistettu.

Ennen kuin hankit polttoainetta tuntemattomalta asemalta, selvitä sisältääkö aine alkoholia. Mikäli sisältää, varmistu prosenttiluvusta. Mikäli polttoaine ei ole suositeltua, vaihda laatuun joka ei sisällä alkoholia.





## MOOTTORIÖLJY

### Moottoriöljyn tason tarkastus

Tarkista moottoriöljyn määrä päivittäin ennen ajamaan lähtöä.

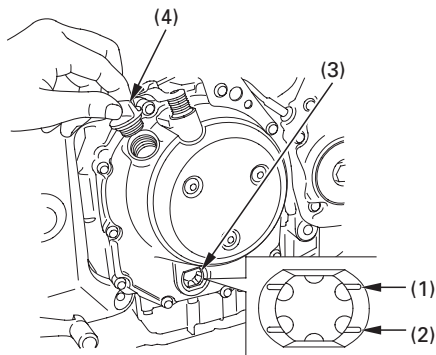
Öljytason pitää olla ylärajan (1) ja alarajan (2) välissä katsottuna tarkistusikkunasta (3).

1. Käynnistä moottori ja anna sen käydä tyhjäkäyntiä 3–5 minuuttia. Varmista että öljynpaineen merkkivalo sammuu. Jos merkkivalo jää palamaan, sammuta moottori välittömästi.
2. Sammuta moottori ja pidä moottoripyörä pystyasennossa kovalla, tasaisella alustalla.
3. Noin 2–3 minuutin päästä, tarkasta että öljyn taso on ylärajan (1) ja alarajan (2) välissä tarkistusikkunasta (3).
4. Tarvittaessa, irrota öljyn täyttötulppa (4) ja täytä suositeltua öljyä (sivu 83) ylärajaan asti. Älä täytä liikaa.

5. Kiinnitä täyttötulppa. Tarkista ettei ole öljyvuotoa.

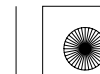
### HUOMAA

Moottorin käyttö liian pienellä öljypaineella aiheuttaa vakavan moottorivaurion.



(1) Yläraja  
(2) Alaraja

(3) Tarkistusikkuna  
(4) Täyttötulppa





### TUBELESS RENKAAT

Turvallisen moottoripyöräilyn kannalta on renkaiden oltava oikean tyyppiset ja kokoiset sekä hyväkuntoiset ja ilmanpaineet säädetty kuorman mukaan. Tulevat sivut antavat tietoa, kuinka ja koska ilmanpaineet tarkistetaan, kuinka tarkistat renkaiden kunnon ja mitä tehdä renkaiden korjauksen ja vaihdon ollessa ajankohtainen.

## VAROITUS

Huonokuntoisten renkaiden käyttö tai väärä ilmanpaine voi johtaa onnettomuuteen ja henkilön loukkaantumiseen tai kuolemaan.

Noudata tässä kirjassa annettuja renkaita koskevia ohjeita.

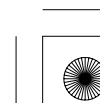
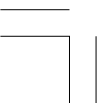
### Ilmanpaine

Oikea renkaiden ilmanpaine antaa parhaan käsiteltävyyden, renkaiden käyttöiän ja ajomukavuuden. Vähäinen ilmanpaine renkaissa aiheuttaa epätasaista kulumista, heikentää käsiteltävyyttä ja johtaa renkaiden ylikuumentumiseen.

Liiallinen ilmanpaine tekee moottoripyörästäsi kovemman ja herkemmän tien epätasaisuuksille, ja aiheuttaa epätasaista kulumista.

Suosittelemme että tarkistat renkaat ulkoisesti ennen jokaista ajoa ja tarkistat renkaiden ilmanpaineet vähintään kerran kuukaudessa tai aina kun uskot paineiden olevan alhaiset.

Jos sisärenkaattomiin renkasiin tulee reikä, ilma renkaasta poistuu hyvin hitaasti. Tarkasta renkaat sen vuoksi erittäin huolellisesti mahdollisten reikien, naarmujen tai terävien esineiden havaitsemiseksi.







Ilmanpaine renkaissa mitataan renkaiden ollessa "kylmät" kun moottoripyörä on ollut parkissa vähintään kolme tuntia. Jos mittaat rengaspaineet renkaiden ollessa "kuumat" (muutaman kilometrin ajo riittää), on lukema korkeampi kuin mitatessa "kylmiä" renkaita. Tämä on normaalia, joten älä laske ilmaa renkaista pois saadaksesi "kylmien" renkaiden lukemia. Mikäli teet näin, on renkaiden ilmanpaine liian alhainen.

Oikea "kylmien" renkaiden ilmanpaine on:

Etu	250 kPa (2,50 kgf/cm <sup>2</sup> )
Taka	290 kPa (2,90 kgf/cm <sup>2</sup> )

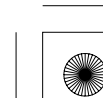
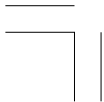
### Tarkastus

Aina kun tarkastat renkaiden ilmanpaineita, tarkasta myös renkaiden kulutuspinta ja kunto ja ettei renkaissa ole vieraita esineitä:

Tarkasta:

- Patti tai pullistuma renkaassa. Vaihda rengas mikäli renkaasta löytyy patti tai pullistuma.
- Naarmuja tai halkeamia. Vaihda rengas mikäli kudos tai jänne on renkaasta näkyvissä.
- Loppuun kuluneisuus.

Myös, mikäli ajat terävän kuopan ylitse, aja tien sivuun ja tarkasta ettei rengas vaurioitunut.

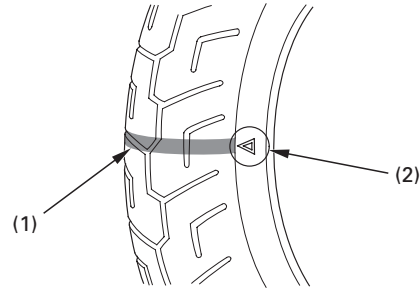




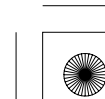
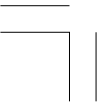
### Kulutuspinta

Vaihdata rengas ennen kuin kulutus­pinta saavuttaa alarajan, jotka ovat:

	Minimi urasyvyys
Etu:	1,5 mm
Taka:	2,0 mm



- (1) Kuluman ilmaisin
- (2) Ilmaisimen kohdistusmerkki



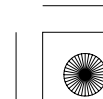


### **Renkaan korjaus**

Mikäli rengas on puhjennut tai vaurioitunut, vaihda rengas, älä korjaa sitä. Kuten aiemmin mainittu, väliaikaisesti tai pysyvästi korjatulla renkaalla pitää ajaa hiljempää kuin uudella renkaalla.

Korjatulla renkaalla, kuten paikkaus, ei voi ajaa normaalinopeutta eikä saavuteta normaalia ajoturvallisuutta. Korjatulla renkaalla, aja hitaasti ja varovasti korjaamolle renkaan vaihtoon. Mikäli mahdollista, aja ilman matkustajaa ja kuormaa kunnes rengas on vaihdettu.

Vaikka rengas olisi korjattu ammattitaidolla, se ei vastaa uutta rengasta. Korjatulla renkaalla, älä ylitä 80 km/h nopeutta ensimmäisen 24 tunnin aikana renkaan korjauksesta, ja 130 km/h nopeutta sen jälkeen. Jatkossa et pysty saavuttamaan samaa turvallisuutta suurella kuormalla ajettaessa kuin uudella renkaalla. Tästä syystä suosittelemme, vaihda uusi rengas. Muista myös renkaan tasapainotus.





### Renkaan vaihto

Oikeat renkaat moottoripyörässäsi antavat parhaan suorituskyvyn, ajomukavuuden, käsiteltävyyden, kestoajan ja jarrujen toiminnan.

## VAROITUS

Sopimattoman renkaan asentaminen voi vaikeuttaa pyörän käsiteltävyyttä ja tasapainosuutta. Nämä voi johtaa onnettomuuteen ja henkilön loukkaantumiseen tai kuolemaan.

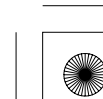
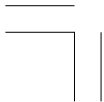
Käytä aina kirjassa mainittuja oikean kokoisia ja tyyppisiä renkaita.

Suosittelut renkaat moottoripyörääsi ovat:

Etu: 120/70ZR17M/C (58W)  
MICHELIN  
TX15  
BRIDGESTONE  
BT56F RADIAL N

Taka: 180/55ZR17M/C (73W)  
MICHELIN  
TX25  
BRIDGESTONE  
BT56R RADIAL G

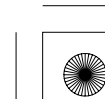
Käytä ainoastaan alkuperäisiä vastaavia renkaita ja varmista että pyörät ovat tasapainossa renkaan vaihdon jälkeen.





**Tärkeä turvamuistutus**

- Älä asenna sisärenkaita sisärenkaattomille renkailla. Ylilämpö saattaa aiheuttaa sisärenkaan puhkeamisen.
- Käytä tässä moottoripyörässä ainoastaan sisärenkaattomia renkaita. Älä asenna sisärenkaallisia renkaita vanteille, jotka on tarkoitettu ainoastaan sisärenkaattomille renkailla.



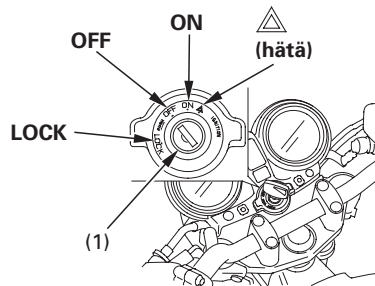


## HALLINTALAITTEIDEN TOIMINTA

### VIRTALUKKO

Virtalukko (1) sijaitsee merkkivalopaneelin alla.

Ajo- ja takavalot syttyvät aina kun virtalukko käännetään ON asentoon. Mikäli moottori sammutetaan virtalukon ollessa ON asennossa, valot jäävät silti palamaan aiheuttaen akun purkautumisen.



(1) Virtalukko

Avaimen asento	Toiminta	Avaimen irrotus
LOCK (ohjaus lukittu)	Ohjaus lukittu. Moottoria ja valoja ei voi käyttää. Moottoria ja valoja ei voi käyttää.	Avaimen voi irrottaa
OFF	Moottoria ja valoja voi käyttää.	Avaimen voi irrottaa
ON	Kun hätävilkun kytkin on asennossa ON, kaikki vilkut vilkkuvat.	Avainta ei voi irrottaa
△ (hätä)	Moottoria ja valoja ei voi käyttää.	Avainta ei voi irrottaa





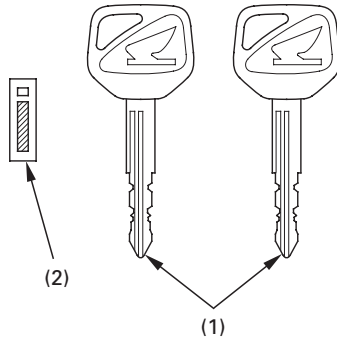
### AVAIMET

Tässä moottoripyörässä on kaksi avainta ja avaimen numerolevy.

Tarvitset numerolevyä aina kun teetät uudet avaimen. Säilytä numerolevy turvallisessa paikassa.

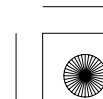
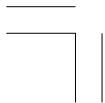
Kopioidaksesi uusia avaimia, vie kaikki avaimet, numerolevy ja moottoripyörä valtuutetulle Honda huoltokorjaamolle.

Järjestelmään (HISS) voidaan kopioida neljä avainta kerrallaan.



(1) Avaimet

(2) Avaimen numerolevy

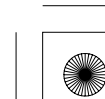




Jos kaikki avaimet on kadonneet, on silloin ostettava uusi sytytysjärjestelmän keskusyksikkö. Välttääksesi tämän, suosittelemme säilytettävän ainakin yhtä avainta turvallisessa paikassa numerolevyn kanssa.

Avain sisältää elektronisen piirin joka aktivoi HISS järjestelmän. Mikäli piiri vahingoittuu, pyörää ei voida käynnistää. Tästä syystä säilytä avaimia huolellisesti.

- Älä pudota avaimia tai laita raskaita esineitä niiden päälle.
- Älä kierrä, väännä tai mitenkään muuta avaimen muotoa.
- Pidä avaimet pois magneettisista esineistä.





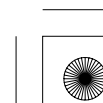
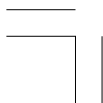


### **KÄYNNISTYKSEN ESTO (HISS)**

HISS on lyhenne sanoista Honda Ignition Security System.

Käynnistyksenesto järjestelmä (HISS) suojaa moottoripyörääsi varkauksilta. Käynnistykseen on virtalukossa käytettävä virta-avainta joka on oikein koodattu. Jos käytettävässä avaimessa on väärä koodi tai avaimen sijasta on käytetty jotain muuta esinettä, ei moottori käynnisty.

Kun virta on käännetty päälle, ja hätäkatkaisin asennossa "○" (RUN), käynnistykseneston (HISS) merkkivalo palaa muutaman sekunnin ajan ja sammuu. Jos merkkivalo jää palamaan on se merkki siitä, että järjestelmä ei tunnista avaimen koodia. Käännä virta pois päältä OFF, irrota avain lukosta, työnnä avain uudestaan lukkoon ja käännä virta päälle ON.



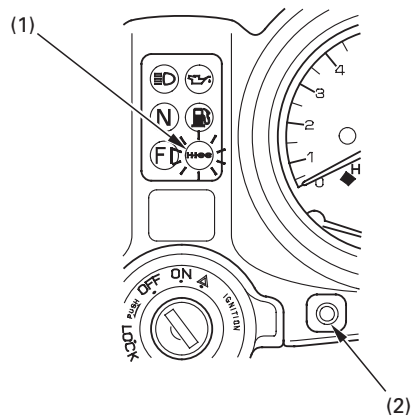


Käynnistykseneston (HISS) merkkivalo voidaan asettaa vilkkumaan 2 sekunnin välein 24 tunnin ajaksi virtalukon ollessa OFF asennossa. Tämän ajan jälkeen merkkivalo sammuu automaattisesti.

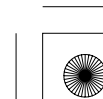
Käyttääksesi tätä toimintoa, toimi seuraavasti:

1. Käännä virtalukko ON asentoon.
2. Pidä oikea painike (2) pohjaan painettuna. Käynnistykseneston (HISS) merkkivalo (1) välähtää ja toiminto on käytössä.
3. Käännä virtalukko OFF asentoon ja poista avain, merkkivalo aloittaa vilkkumisen.

Kun virtalukko käännetään ON asentoon, toiminto peruuntuu.



- (1) Käynnistykseneston (HISS) merkkivalo  
(2) Oikea säätöpainike





Jos järjestelmä ei toistuvista yrityksistä huolimatta tunnista avaimen koodia, ota yhteyttä valtuutettuun Honda huoltokorjaamoon.

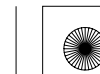
- Järjestelmä saattaa olla tunnistamatta oikeaa koodia, jos muita virta-avaimia on virtalukon lähellä. Varmistaaksesi sen, että järjestelmä tunnistaa oikean koodin. Pidä virta-avaimet erillään toisistaan.
- Älä yritä korjata käynnistyksenesto järjestelmää tai lisätä siihen muita laitteita. Seurauksena on sähkövika, joka estää moottorin käynnistyksen.
- Jos kaikki avaimet on kadonneet, on sytytysjärjestelmän keskusyksikkö vaihdettava.

#### EC Direktiivit

Käynnistyksenesto järjestelmä täyttää sille asetetut vaatimukset ja säädökset (R & TTE).

**CE 0891 !**

Hyväksymiskoodi yhteneväisyydestä koskien R & TTE direktiivejä, on ilmoitettu tässä kirjassa sekä moottoripyörässä. Mikäli pyörässä oleva hyväksymistarra katoaa, ota yhteys Honda huoltokorjaamoon.





## OIKEAN KÄDENSIJAN TOIMINNOT

### Moottorin hätäkatkaisin

Moottorin hätäkatkaisin (1) sijaitsee kaasukahvan vieressä. Kun katkaisin on

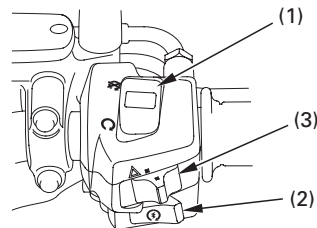
○ (RUN)-asennossa, moottori käynnistyy. Kun katkaisin on ☒ (OFF) asennossa, moottori ei käynnisty. Katkaisin on tarkoitettu ainoastaan hätätapauksia varten ja sen pitäisi tavallisesti olla ○ (RUN) asennossa.

Jos moottoripyörä sammutetaan virtalukon ollessa asennossa ON ja moottorin hätäkatkaisin asennossa ☒ (OFF), jää ajovalo ja takavallo palamaan, seurauksena akun purkautuminen.

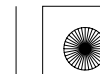
### Käynnistinkytkin

Käynnistinkytkin (2) on hätävilkkukytkin (3) alla.

Kun käynnistinkytkintä painetaan, käynnistinmoottori pyörittää moottoria, ajovalo sammuu automaattisesti, mutta takavallo jää palamaan. Jos moottorin hätäkatkaisin on ☒ (OFF) asennossa, käynnistinmoottoria ei voi käyttää. Katso sivut 65 kohta moottorin käynnistys.





- (1) Moottorin hätäkatkaisin
- (2) Käynnistinkytkin
- (3) Hätävilkun kytkin

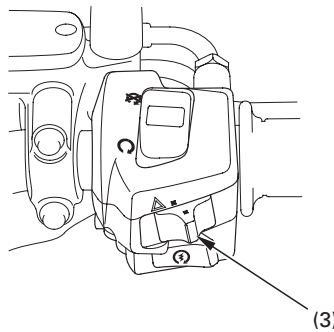




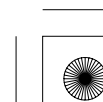
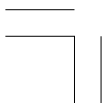
### Hätävilkkukytkin

Kun hätävilkkukytkin (3) on  (ON) asennossa, molemmat sekä oikeat että vasemmat vilkut vilkkuvat.

Kun virtalukko on  asennossa, jatkaa vilkut vilkkumista vaikka moottori tai muut valot ovat sammutettu.





(3) Hätävilkun kytkin





## VASEMMAN KÄDENSIJAN TOIMINNOT


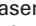
### Ajovalon vaihtokytkin (1)

Paina vaihtokytkintä  (HI) valitaksesi kaukovalot tai  (LO) valitaksesi lähivalot.

### Kaukovilkun kytkin (2)

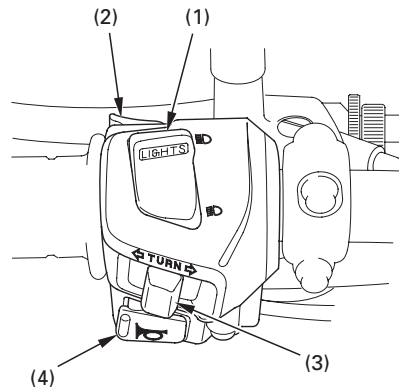
Kaukovalo palaa tätä kytkintä painettaessa.

### Suuntavilkun kytkin (3)

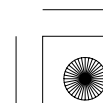
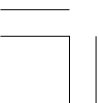
Siirrä kytkintä  (L) kääntyessäsi vasemmalle ja  (R) kääntyessäsi oikealle. Paina kytkintä sisään, kun halutaan että toiminto loppuu.

### Äänimerkin kytkin (4)

Painetaan kytkintä äänimerkkiä käytettäessä.



- (1) Ajovalon vaihtokytkin
- (2) Kaukovilkun kytkin
- (3) Suuntavilkun kytkin
- (4) Äänimerkin kytkin





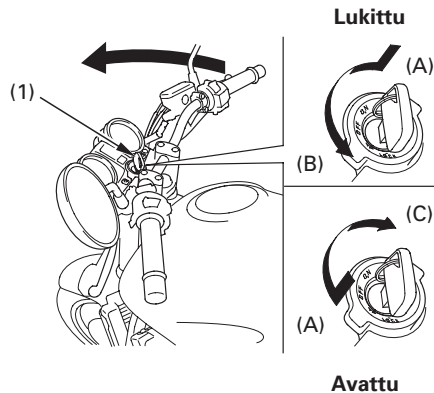
## TOIMINNON KUVAUS (Ei välttämätön käytössä)

### OHJAUSLUKKO

Ohjauksen lukitus, käännä ohjaustanko vasemmalle ääriasentoon, käännä avain (1) LOCK asentoon painamalla sitä sisään. Irrota avain.

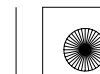
Lukituksen avaus, käännä avain OFF asentoon.

Älä käännä virta-avainta LOCK asentoon ajaessasi moottoripyörällä, seurauksena on ajoneuvosi hallinnan menetys.



(1) Virta-avain

(A) Paina sisään  
(B) Käännä LOCK  
(C) Käännä OFF



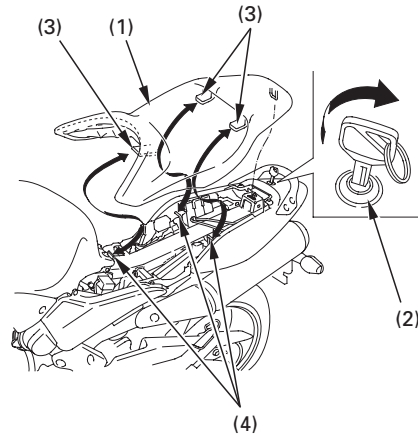


### SATULA

Irrottaaksesi satulan (1), aseta virta-avain satulalukkoon (2) ja käännä avainta myötäpäivään. Työnnä satulaa taaksepäin ja poista satula.

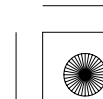
Satulan kiinnityksessä, aseta koukut (3) syvennyksiin (4) rungossa ja paina satulan takaosasta.

Varmista että satula on kiinnitetty huolella.



(1) Satula  
(2) Satulalukko

(3) Koukut  
(4) Syvennys







### KYPÄRÄN PIDIN

Kypärän pidin sijaitsee satulan alla.

Irrota satula (sivu 54).

Vedä kypärävaijeri (1) kypärän D-lenkin (2) läpi.

Ripusta vaijerin päät kypärän pitimeen (3) ja lukitse satula.

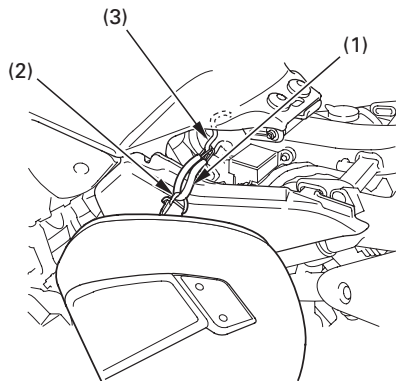
Kypärän pidinvaijeri sijaitsee työkalusarjassa.

Irrota kypärän pidinvaijeri ja varastoi se työkalupussiin kun sitä ei käytetä.

### VAROITUS

Ajaminen kypärän ollessa pitimessä voi se sotkeutua takapyörään tai jousitukseen ja voi johtaa onnettomuuteen ja henkilön loukkaantumiseen tai kuolemaan.

Käytä kypärää pitimessä ainoastaan parkissa. Älä aja moottoripyörällä kypärä pitimessä.



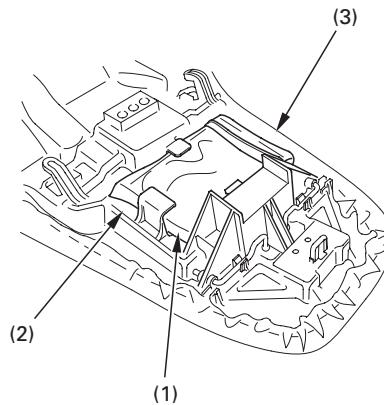
- (1) Kypärän pidinvaijeri
- (2) D-lenkki
- (3) Kypärän pidin





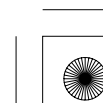
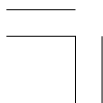
### ASIAKIRJATASKU

Asiakirjatasku (1) on asiakirjalokerossa (2) joka sijaitsee satulan (3) takaosassa. Tämä käsikirja ja muut asiakirjat tulisi säilyttää tässä taskussa. Kun peset moottoripyörääsi, huolehdi ettet ruiskuta vettä tälle alueelle.



(1) Asiakirjatasku  
(2) Asiakirjalokero

(3) Satula

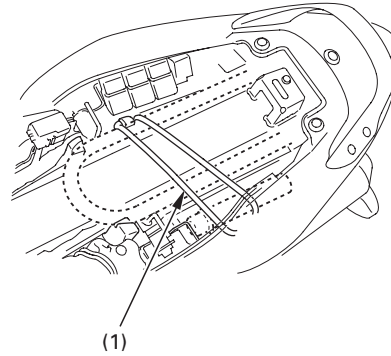




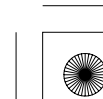
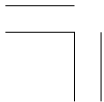
### SÄILYTYSLOKERO U-LUKOLLE

Satulan alla takalokasuojassa on paikka U-lukolle. Säilyttäessäsi lukkoa satulan alla, varmista lukon kiinnitys kumilenkillä (1).

Markkinoilla on eri kokoisia ja mallisia lukkoja, varmista lukon sopivuus telineeseen.



(1) Kumilenkki





### SIVUSUOJA

Oikea sivusuoja pitää irrottaa huollettaessa akkua. Vasen sivusuoja pitää irrottaa huollettaessa ilmansuodatinta.

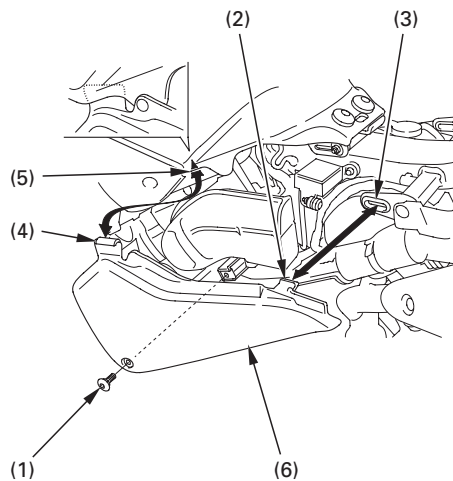
Oikea ja vasen sivusuoja voidaan irrottaa samoin menetelmin.

#### Irrotus:

1. Irrota satula (sivu 54).
2. Irrota pultti (1).
3. Irrota kärki (2) kumista (3).
4. Vedä salpa (4) ulos tankin reunasta (5) ja irrota sivusuoja (6).

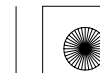
#### Kiinnitys:

- Kiinnitys käännetyssä järjestyksessä kuin irrotus.



- (1) Pultti  
(2) Tappi  
(3) Kumi

- (4) Salpa  
(5) Tankin reuna  
(6) Sivusuoja

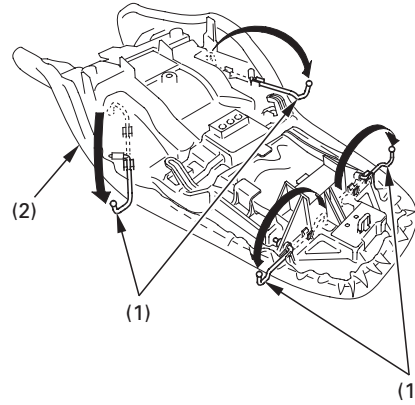




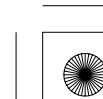
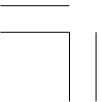
### **KUORMAN KIINNITYSKOUKUT**

Tämä moottoripyörä on varustettu sisään käännettävillä kuorman kiinnityskoukuilla (1) jotka sijaitsevat satulan takaosassa (2). Käytä koukkuja tavarankiinnitykseen.

Älä koskaan käytä koukkuja moottoripyörän hinaukseen tai nostamiseen.



- (1) Kuorman kiinnityskoukut
- (2) Satula





### POLTTOAINETANKIN HUOLTOASENTO

Tankin etupää voidaan nostaa ylös huollon ajaksi.

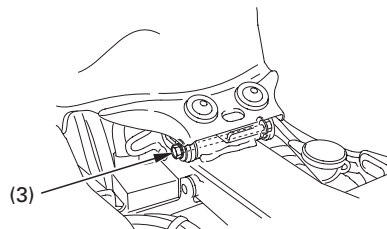
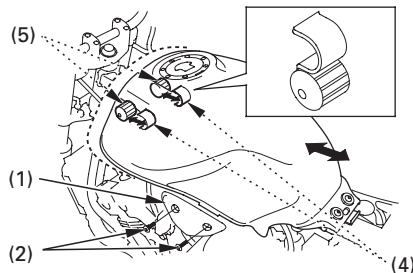
Tankkia ei tarvitse tyhjentää.

#### Nosto:

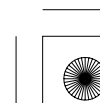
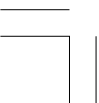
1. Aseta moottoripyörä sivuseisontatuelle vaihteen ollessa vapaalla ja virtalukko OFF asennossa.
2. Irrota oikea ja vasen sivusuoja (sivu 58 ).
3. Irrota molemmat ilmansuodattimen suojat (1) irrottamalla pultit (2).
4. Löysää saranapultti (3) ja liu'uta tankkia taaksepäin.
5. Nosta tankin etupäätä ja siirrä tankkia kunnes tankin pitimet (4) tankin alla makaavat kumien (5) päällä.

Älä nosta tankkia enemmän mitä vaijeri myötää.

6. Kiristä saranapultti.



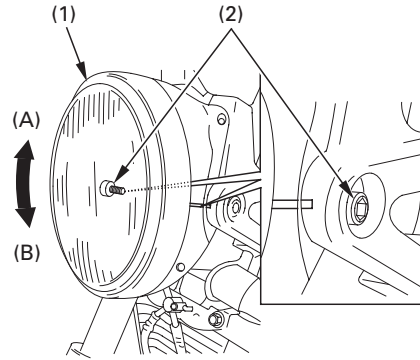
- (1) Ilmansuodattimen suoja (4) Tankin pitimet  
(2) Pultit (5) Kumit  
(3) Saranapultti





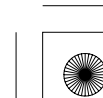
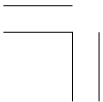
### AJOVALON KORKEUDEN SÄÄTÖ

Valon pystysäätöä voidaan säätää liikuttamalla ajovalon koppaa (1) tarvittaessa. Liikuttaaksesi ajovalon koppaa (1), löysää pultit (2).  
Kiristä pultit (2) säädön jälkeen.  
Noudata lakeja ja sääntöjä valon korkeuden suhteen.



(1) Ajovalon koppa  
(2) Pultit

(A) Nousee  
(B) Laskee





## KÄYTTÖ

### TARKISTUKSEN ENNEN AJOA

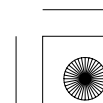
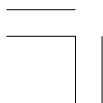
Turvallisuutesi kannalta on tärkeää tarkistaa muutama kohta ennen ajoa. Kävele pyöräsi ympäri tarkastaaksesi mahdolliset viat. Mikäli havaitset vikoja, korjaa ne tai ota yhteys Honda huoltoon.

### VAROITUS

Jos nämä tarkastukset jätetään tekemättä voi seurauksena olla onnettomuus ja henkilön loukkaantumiseen tai kuolemaan.

Suorita tarkastukset aina ennen ajoa ja korjaa mahdolliset viat.

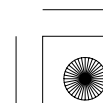
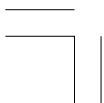
1. Moottoriöljyn määrä – lisää tarvittaessa (sivu 37). Tarkista vuodot.
2. Polttoaineen määrä – lisää tarvittaessa (sivu 34). Tarkista vuodot.
3. Jäähdytysnesteen määrä – lisää tarvittaessa. Tarkista vuodot. (sivut 32 – 33).
4. Etu- ja takajarrut – tarkasta toiminta; varmista ettei ole nestevuotoja (sivut 27 – 29).







5. Renkaat—tarkista kunto ja ilmanpaineet (sivut 38 – 43).
6. Toisioketjut—tarkista kunto ja vapaaliike (sivu 97 ). Säädä ja voitele tarvittaessa.
7. Kaasukahva—tarkista toiminta kaikissa ohjaustangon asennoissa.
8. Valot ja äänimerkki—tarkasta ajovalon, jarru-/takavalon, vilkkujen, merkkivalojen ja äänimerkin oikea toiminta.
9. Moottorin hätäkatkaisin—tarkasta oikea toiminta (sivu 50).
10. Sivuseisontatuen katkaisimen oikea toiminta (sivu 105).





### **MOOTTORIN KÄYNNISTYS**

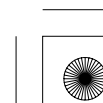
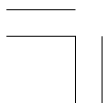
Toimi aina seuraavien käynnistysmenetelmien mukaan.

Tässä moottoripyörässä on sivuseisontatuen sytytysvirran katkaisinjärjestelmä. Jos sivuseisontatuki on alhaalla, moottoripyörää ei voida käynnistää ellei vaihde ole vapaalla. Jos sivuseisontatuki on ylhäällä, moottori voidaan käynnistää vapaalla tai vaihteen ollessa päällä, kytkinkahva pohjaan puristettuna. Jos moottori käynnistetään vaihteen ollessa vapaalla, sivuseisontatuki alhaalla, moottori sammuu välittömästi kun vaihde kytketään päälle.

Huollehtiaksesi moottoripyöräsi pakojärjestelmän katalysaattorista, vältä pitkäaikaista joutokäyntiä ja käytä aina lyijytöntä polttoainetta.

Moottoripyöräsi pakokaasut sisältävät myrkyllistä hiilimonoksidi kaasua. Hiilimonoksidin määrä voi nousta nopeasti korkeaksi suljetussa tilassa kuten autotallissa. Älä käytä moottoria jos ovi on suljettu. Vaikka ovi olisi auki, älä käytä moottoria enempää mitä ulosajo edellyttää.


Älä paina käynnistinkytkintä 5 sekuntia kauempaa kerrallaan. Jos moottori ei käynnisty, pidä n. 10 sekunnin tauko ennen kuin yrität uudestaan.





### Valmistelu

Ennen käynnistämistä, aseta virta-avain virtalukkoon, käännä avain ON asentoon ja varmista seuraavat seikat:

- Vaihteisto on vapaalla (vapaavaihteen merkkivalo palaa).
- Moottorin hätäkatkaisin on  RUN asennossa.
- Moottoriöljynpaineen merkkivalo palaa.
- PGM-FI virhetoiminnon merkkivalo (MIL) sammuu.
- Käynnistyksenesto (HISS) merkkivalo sammuu.

Virhetoiminnon ja alhaisen öljynpaineen merkkivalot pitäisi sammua muutaman sekunnin kuluttua moottorin käynnistyksestä. Jos virhetoiminnon ja alhaisen öljynpaineen merkkivalot syttyvät käytössä, sammuta moottori välittömästi ja tarkasta moottoriöljyn määrä.

### HUOMAA

Moottorin käyttäminen liian pienellä öljypaineella aiheuttaa vakavan moottorivaurion.

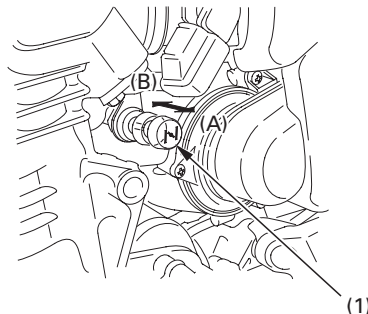
### Käynnistyskäytäntö

Moottorin uudelleenkäynnistyksessä, seuraa kohtia "Korkea ilmanlämpötila".

#### Normaali ilman lämpötila

10°–35°C

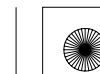
1. Vedä rikastinnappi (1) ulos täysin AUKI (A).
2. Kun kaasua on täysin suljettu, paina käynnistinkytintä.



(1) Rikastinnappi

(A) Täysin ON

(B) Täysin OFF





Älä avaa kaasua kun käynnistät moottoria rikastimen ollessa AUKI. Tämä tekee polttoaineseoksesta liian vaikeuttaen käynnistystä.

#### **HUOMAA**

Moottorin käyttäminen liian pienellä öljypaineella aiheuttaa vakavan moottorivaurion.

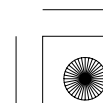
3. Noin neljännesminuutin kuluttua moottorin käynnistyksestä, paina rikastinnappi (1) täysin sisään KIINNI (B).
4. Jos tyhjäkäynti on epävakaata, avaa kaasua hieman.

Moottori ei käynnisty mikäli kaasu on täysin avattu (elektroninen kontrolli-järjestelmä estää polttoaineen syötön).

#### Korkea ilman lämpötila 35°C tai yli

1. Älä käytä rikastinta.
2. Käynnistä moottori.

Jäähdyttäjän tuuletin saattaa käynnistyä kun rikastinnappi on vedetty ulos moottorin lämmityksessä, tämä on normaalia. Jos näin käy, varmista että rikastin on täysin kiinni.





#### Alhainen ilman lämpötila

10°C tai alle


1. Seuraa vaiheita 1 – 2 alkuun “Normaali ilman lämpötila.”
2. Kun moottorin käynti kasvaa, pienennä rikastinta kunnes tyhjäkäynti on:  
2.000–2.500 min<sup>-1</sup>(rpm)
3. Jatka moottorin lämmitystä kunnes käynti on tasaista ja vastaa kaasuun rikastimen (1) ollessa täysin KIINNI (B).

#### **HUOMAA**

Liiallinen rikastimen käyttö voi heikentää männän ja sylinterin voitelua ja siten vaurioittaa moottoria.

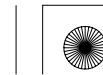
#### **Tulvinut moottori**

Mikäli moottori ei käynnisty usean yrityksen jälkeen, on se voinut saada liikaa polttoainetta.

1. Anna moottorin hätäkatkaisijan olla  RUN asennossa.
2. Aukaise kaasutäysiä auki.
3. Paina käynnistinkytkintä 5 sekunnin ajan.
4. Kokeile normaalia käynnistysjärjestystä.

Jos tyhjäkäynti on epätasaista, aukaise kaasua hiukan.

Mikäli moottori ei käynnisty, odota 10 sekuntia ja kokeile uudestaan kohdat 1–4.





04/09/20 10:07:47 3FMCZ630\_078

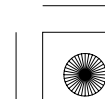


### **Sytytysvirran katkaisin**

Moottoripyöräsi on varustettu kallistuskulman tunnistimella joka sammuttaa moottorin katkaisemalla sytytysvirran ja polttoaineen syötön jos moottoripyörä on kaadettu. Saadaksesi moottorin uudestaan käyntiin, käytä virtalukko OFF asennossa ja sen jälkeen takaisin ON asentoon.

### **SISÄÄNAJO**

Moottoripyörän moitteettoman ja pitkäaikaisen toimivuuden kannalta on tärkeää, että ensimmäiset 500 km ajetaan erityisen varoen. Vältä myös täydellä kaasulla ajoa ja nopeita kiihdytyksiä.





#### AJAMINEN

Tarkasta moottoripyörän turvallisuus (sivut 1 – 7 ) ennen ajoa.

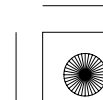
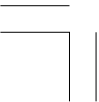
Varmista että ymmärrät sivuseisontatuen käytön. (Katso HUOLTOTAULUKKO sivu 79 ja selitys SIVUSEISONTATUESTA sivu 105 ).

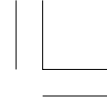
Varmista ettei helposti syttyvät materiaalit, kuten kuiva ruoho, pääse kosketuksiin pakoputkistoon kun ajat, käytät tai parkkeeraat moottoripyörääsi.

1. Kun moottori on käytetty lämpimäksi, on moottoripyörä valmis ajoon.
2. Kun moottori käy tyhjäkäyntiä, vedä kytkinvipu pohjaan ja kytke 1. vaihde päälle painamalla vaihdepoljinta alaspäin.
3. Vapauta kytkinvipu hitaasti samalla kun avaat kaasua vähitellen. Näiden toimintojen koordinointi varmistaa takertelemattoman, tasaisen liikkeelle lähdön.

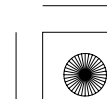
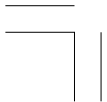
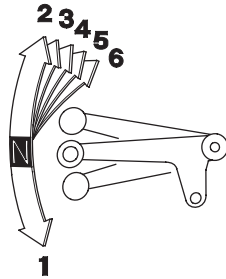
4. Moottoripyörän liikuessa tasaisesti eteenpäin sulje kaasua, vedä kytkinvipu pohjaan ja kytke 2. vaihde päälle nostamalla vaihdepoljinta.

Menettele samalla tavalla 3. 4. 5. ja 6 vaihteen kytkemiseksi.





5. Kaasun ja jarrujen koordinointi antaa tasaisen hidastuvuuden.
6. Käytä etu- ja takajarrua samanaikaisesti. Vältä niin voimakasta jarruttamista, että pyörä lukkiutuu. Pyörien lukkiutuminen alentaa jarrutustehoa ja vaikeuttaa pyörän hallintaa.







## JARRUTTAMINEN

Normaalissa jarrutustilanteessa, käytä sekä etu- että takajarrua samanaikaisesti nopeuden vähentämiseksi kun vaihdat pienemmälle vaihteelle. Maksimaalisen jarrutustehon saavuttamiseksi, sulje kaasun ja jarruta voimakkaasti sekä etu- että takajarrulla. Purista kytkinkahva pohjaan ennen moottoripyörän pysähtymistä.

Tärkeää turvamuistutusta:

- Ainoastaan jarruvivun tai jarrupolkimen käyttö alentaa jarrujen suorituskykyä.
- Liian voimakas jarrun käyttö voi aiheuttaa renkaan lukkiutumisen, tämä vähentää moottoripyörän hallintaa.
- Jos mahdollista, vähennä nopeutta tai jarruta ennen kaarteeseen ajoa. Jarruttaminen tai kaasun sulkeminen keskellä kaarretta saattaa aiheuttaa pyörän hallinnan menettämisen.

- Jarrutusteho ja pyörän käsiteltävyys heikentyy jonkin verran ajettaessa märällä tiellä tai pehmeillä alustoilla. Kaikki toiminnot mainituilla kelillä pitäisi olla "pehmeitä" ja varovaisia.
- Kun laskeudut pitkää, jyrkkää mäkeä alas, jarruta vuorotellen moottorilla ja jarruilla. Jarrujen yhtämittäinen käyttö saattaa ylikuumentaa jarruja ja siten vähentää niiden tehoa.
- Älä pidä jalkaa jarrupolkimella tai kättäsi jarrukahvalla turhaan, sillä muut tienkäyttäjät luulevat sinun jarruttavan ja saatat siten aiheuttaa vaaratilanteen. Jarrujen turha käyttö saattaa myös ylikuumentaa jarruja ja vähentää siten niiden tehoa.



### **PYSÄKÖINTI**

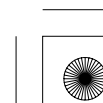
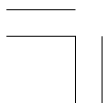
1. Kun olet pysäyttänyt moottoripyörän, kytke vaihde vapaalle, käännä ohjaustanko täysin vasemmalle, käännä virtalukko OFF asentoon ja poista avain.
2. Aseta moottoripyörä sivuseisontatuelle kun pidät sitä pysäköitynä.

Pysäköi moottoripyörä kovalle, tasaiselle alustalle, jotta se ei pääse kaatumaan.

Jos sinun pitää pysäköidä kaltevalle alustalle, aseta moottoripyörän etupää ylämäkeen päin, jotta välttäisit sivuseisontatuen kääntymisen pois alta.

3. Pidä ohjaus lukittuna ja poista avain varkauden estämiseksi (sivu 53).

Varmista, ettei mikään helposti syttyvä materiaali, esim. kuiva ruoho pääse kosketuksiin pakoputkiston kanssa kun parkkeeraat moottoripyörän.





### VARASTAMISEN EHKÄISY

1. Lukitse aina ohjaus, äläkä koskaan jätä avainta virtalukkoon. Kuulostaa yksinkertaiselta, mutta ihmiset todella unohtavat.
2. Pidä huoli siitä, että moottoripyöräsi rekisteröintipaperit ovat kunnossa ja ajan tasalla.
3. Jos mahdollista, säilytä moottoripyöräsi lukollisessa tilassa.
4. Käytä lisäksi hyvälaatuista varkaudenestoa.
5. Laita nimesi, osoitteesi ja puhelinnumerosi omistajan käsikirjaan, sillä usein juuri sen perusteella varastetut ajoneuvot palautuvat omistajilleen.

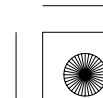
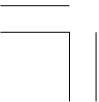
NIMI: \_\_\_\_\_

OSOITE: \_\_\_\_\_

\_\_\_\_\_

\_\_\_\_\_

PUHELIN NO: \_\_\_\_\_





## HUOLTO

### HUOLLON MERKITYS

Turvallisen, taloudellisen ja huolettoman ajon kannalta, on tärkeää että moottoripyörä on hyvin huollettu. Se auttaa myös pitämään pakokaasupäästöt alhaisina.

Moottoripyörän huolettoman toimivuuden kannalta on tärkeää, että seuraavia huolto-ohjeita ja huoltotaulukoita noudatetaan.

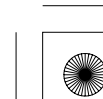
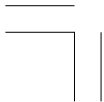
Nämä toimintaohjeet ovat pohjana sille, että moottoripyörää käytetään normaaliajossa ja ajo-olosuhteissa. Jatkuva nopea ajo, tai ajo jatkuvasti märissä tai pölyisissä ajo-olosuhteissa edellyttävät tiheämpää huoltoväliä. Honda huoltosi neuvoo sinua huoltoasioissa.

Jos moottoripyöräsi on kaatunut tai ollut kolarissa, anna Honda huollon tarkastaa ettei mitkään ajamisen kannalta tärkeät osat ole vaurioituneet.

### VAROITUS

Moottoripyörän heikko ylläpito tai puutteellinen korjaus ennen ajoa voi johtaa onnettomuuteen ja henkilön loukkaantumiseen tai kuolemaan.

Noudata tässä kirjassa annettuja huoltosuosituksia ja ohjeita.





### HUOLLON TURVALLISUUS

Tämä kappale sisältää toimintaohjeita joidenkin huoltokohtien kannalta. Voit itse suorittaa jotkut asiat, mikäli työkalut ja ammattitaitosi siihen riittävät.

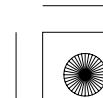
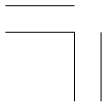
Kun moottoripyöräsi kaipaa huoltoa, muista että valtuutettu Honda huoltokorjaamo tuntee moottoripyöräsi parhaiten ja heillä on siihen parhaiten soveltuvat nykyaikaiset välineet.

Muutama ennaltaehkäisevä turvallisuusasia. Emme voi varoittaa sinua kaikista mahdollisista haavereista jotka johtuvat huollosta. Vain sinä voit päättää, kuka ja koska työt suorittaa.

## VAROITUS

Huollon ja toimintaohjeiden laiminlyönti voi johtaa henkilön loukkaantumiseen tai kuolemaan.

Noudata tässä kirjassa annettuja toimintatapoja ja turvaohjeita.





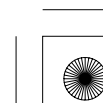
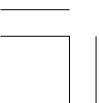
#### VAROTOIMENPITEET

- Varmista että moottori on sammutettu ennen huoltoa tai korjausta. Tämä eliminoi muutamat mahdolliset vahingot:
  - \* **Pakokaasuista johtuvan myrkytyksen.**  
Huolehdi kunnollisesta tuuletuksesta aina kun käytät moottoria.
  - \* **Palovammat kuumista osista.**  
Anna moottorin ja pakoputkiston jäähtyä ennen kosketusta.
  - \* **Liikkuvista osista johtuva vahinko.**  
Älä käytä moottoria, ellei.
- Lue toimintaohjeet ennen aloitusta, ja varmista että sinulla on tarvittavat tieto, taito ja työkalut.
- Ehkäistääksesi moottoripyörän kaatumisen, aseta pyörä kovalle, tasaiselle alustalle käyttäen sivuseisontatukea tai huoltopukkia helpottaaksesi huoltoa.

- Estääksesi mahdollisen tulipalon, ole varovainen työskennellessäsi polttoaineen tai akun kanssa. Käytä ainoastaan syttymätöntä liuotinta osien puhdistukseen. Pidä tupakat, kipinät ja tuli pois akun ja polttoaineen läheisyydestä.

Muista että valtuutettu Honda huoltokorjaamo tuntee moottoripyöräsi parhaiten ja osaavat korjata ja huoltaa sen asiantuntevasti.

Parhaan toimivuuden kannalta, käytä ainoastaan uusia Honda alkuperäisvaraosia huoltaessasi tai korjatessasi moottoripyöräsi.





## HUOLTOTAULUKKO

Suorita ennen ajoa tarkastukset (sivu 62 ) jokaisen huollon yhteydessä.

I: TARKASTA JA PUHDISTA, SÄÄDÄ, VOITELE TAI VAIHDA TARVITTAESSA

C: PUHDISTA R: VAIHDA A: SÄÄDÄ L: VOITELE

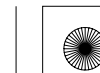
Huoltotaulukossa olevien huoltotoiden suorittaminen ja seuraaminen pitää moottoripyöräsi huippukunnossa. Huoltotyöt pitää suorittaa asianmukaisesti Hondan ohjeiden, säätöjen ja oppien mukaan. Honda huoltokorjaamosi täyttää nämä vaatimukset.

\* Pitää suorittaa Honda huoltokorjaamon toimesta, jolle omistajalla ole tarpeellisia työkaluja, säätöarvoja ja ammattitaitoa.  
Katso Honda korjaamokäsikirja.

\*\* Turvallisuuden kannalta, suosittelemme näiden toimintojen suorittajaksi ainoastaan Honda huoltokorjaamaa.

Honda suosittelee että huoltokorjaamo suorittaa koeajon jokaisen huollon jälkeen ennen moottoripyörän luovutusta.

HUOM: (1) Korkeammissa matkamittarilukemissa, suorita kuvatun aikavälin mukaan.  
(2) Suorita useammin kun ajat märissä tai pölyisissä ajo-olosuhteissa.  
(3) Huollettava useammin kun ajetaan sateella tai täydellä kaasulla.  
(4) Vaihdetaan joka toinen vuosi tai matkamittarin lukeman mukaan, riippuen siitä kumpi täyttyy aikaisemmin. Vaihto vaatii ammattitaitoa.





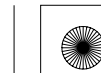
KOHDE	HUOLTOVÄLI	KUMPI TÄYTTYY ENSIN ↓ HUOM	MATKAMITTARIN LUKEMA [HUOM (1)]											
			→	KATSO SIVU										
			× 1.000 km × 1.000 mi	1 0,6	6 4	12 8	18 12	24 16	30 20	36 24				
* POLTTOAINELETKUT					I			I		I				—
* KAASUKAHVAN TOIMINTA					I			I		I				93
* RIKASTIMEN TOIMINTA					I			I		I				—
ILMANSUODATIN	HUOM (2)						C					C		95
KAMPIKAMMION HUOHOTIN	HUOM (3)				C	C	C	C	C	C		C		89
SYTYTYSTULPAT							I		R			I		90
* VENTTIILIJEN VÄLYS										I				—
MOOTTORIÖLJY					R		R		R			R		83
MOOTTORIÖLJYN SUODATIN					R		R		R			R		86
* MOOTTORIN TYHJÄKÄYNTI					I	I	I	I	I	I	I	I		94
JÄÄHDYTYSNESTE	HUOM (4)						I		I			R		32
* JÄÄHDYTYSJÄRJESTELMÄ							I		I			I		—
* TOISIOILMAN SYÖTTÖJÄRJESTELMÄ							I		I			I		—







KOHDE	HUOLTOVÄLI	KUMPI TÄYTTYY ENSIN ↓ HUOM	→ × 1.000 km × 1.000 mi K K	MATKAMITTARIN LUKEMA [HUOM (1)]								KATSO SIVU
				1	6	12	18	24	30	36		
				0,6	4	8	12	16	20	24	30	
	TOISIOKETJU			I, L JOKA 1.000 km								97
	TOISIOKETJUN LAAHAIN				I		I		I		I	103
	JARRUNESTE	HUOM (4)			I	I	R		I	I	R	27
	JARRUPALOJEN KULUMINEN				I	I	I	I	I	I	I	111
	JARRUJÄRJESTELMÄT			I		I		I		I		27, 111
*	JARRUVALOKYTKIN					I		I		I		—
*	AJOVALON SÄÄTÖ					I		I		I		—
	KYTKINJÄRJESTELMÄ			I	I	I	I	I	I	I	I	30
	SIVUSEISONTATUKI					I		I		I		105
*	JOUSITUS					I		I		I		104
*	MUTTERIT, PULTIT, KIRISTYS			I		I		I		I		—
**	PYÖRÄT/RENKAAT					I		I		I		—
**	OHJAUSLAAKERIT			I		I		I		I		—



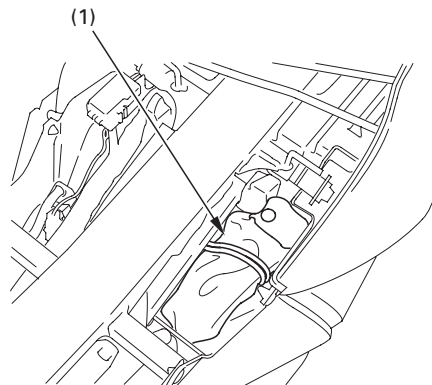


### TYÖKALUSARJA

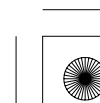
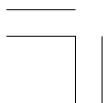
Työkalusarja (1) sijaitsee kotelossa satulan alla (sivu 54).

Jotkut tienvarsikorjaukset, pienet säädöt ja osien vaihdot voidaan suorittaa kyseisissä työkaluilla.

- 8 mm Kiintoavain
- 10 × 12 mm Kiintoavain
- 10 × 14 mm Kiintoavain
- 5 mm Kuusiokoloavain
- 22 mm Lenkkiavain
- 27 mm Lenkkiavain
- Sytytystulpan avain
- Vakio/Phillips ruuvimeisseli
- Ruuvimeisselin kahva
- Säätyökalu
- Jatkovarsi
- Pihdit
- Kypäränpidin vaijeri
- Työkalupussi



(1) Työkalusarja





### SARJANUMEROT

Rungon ja moottorin sarjanumeroita tarvitset rekisteröidessäsi moottoripyörääsi. Niitä voit tarvita myös varaosia tilatessasi.

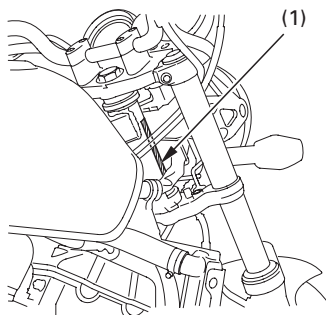
Merkitse sarjanumerot tälle sivulle, jotta ne ovat helposti löydettävissä.

Rungon numero ( 1 ) sijaitsee ohjauslaakeroinnin oikealla puolella

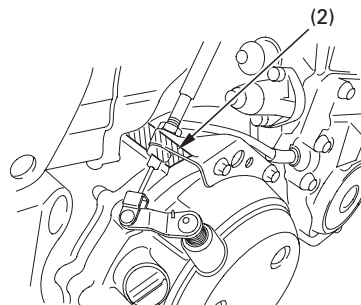
Moottorin sarjanumero ( 2 ) sijaitsee moottorilohkon yläosassa.

RUNKO NRO. \_\_\_\_\_

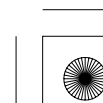
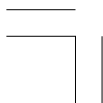
MOOTTORIN NRO. \_\_\_\_\_



(1) Runkonumero



(2) Moottorin numero





04/09/20 10:09:52 3FMCZ630\_092



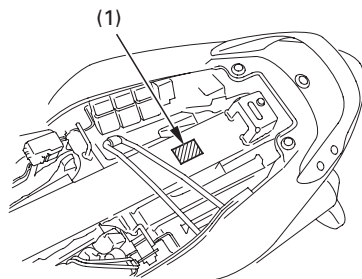
### VÄRITARRA

Väritarra (1) sijaitsee satulan alla rungossa (sivu 54).

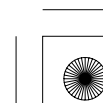
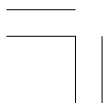
Värikoodia tarvitaan varaosia tilatessa. Kirjaa väri ja koodi tähän.

VÄRI \_\_\_\_\_

KOODI \_\_\_\_\_



(1) Väritarra  
**82**



**MOOTTORIÖLJY**

Katso varoimenpiteet sivu 76.

**Öljysuositus**

API luokitus	SG tai korkeampi, paitsi öljyt joiden API merkintä on ympyröity merkinnällä energia häviämättömyydestä
Viskositeetti	SAE 10W-40
JASO T 903 standard	MA

## Suositus Öljy

Honda "4-TAHTI MOOTTORIPYÖRÄ ÖLJY" tai vastaava.

Moottoripyöräsi moottoriöljy ei tarvitse lisäaineita. Käytä suositeltua öljyä.

Älä käytä öljyjä jotka sisältävät grafiitti tai molybdeeni lisäaineita. Ne saattavat aiheuttaa kytkimen toimintahäiriöitä.

Älä käytä öljyä jonka API luokitus on SH tai korkeampi ja jonka astian etiketissä on API merkintä ympyröity lisämerkinnällä energian häviämättömyydestä "energy conserving". Ne saattavat aiheuttaa voitelu tai kytkimen toimintahäiriöitä.



EI SUOSITELLA



HYVÄ

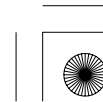
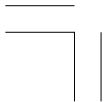
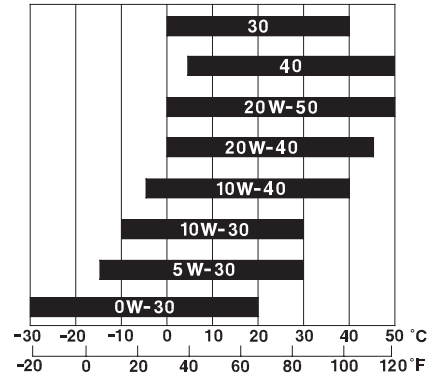
Älä käytä ei-puhdistavia, kasvis-, tai risiinipohjaisia kilpaöljyjä.





**Viskositeetti:**

Moottoriöljyn viskositeetti valitaan ilman lämpötilan mukaan. Oheinen taulukko antaa ohjeita sopivan öljyn valitsemiseksi.



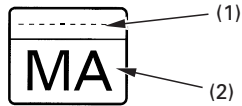


### JASO T 903 standard

JASO T 903 standardi on indeksi valittaessa 4-tahti moottoripyörän moottoriöljyä.

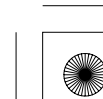
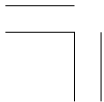
Luokituksia on kaksi: MA ja MB

Öljyn yhdenmukaisuus standardi on ilmoitettu öljypurkin etiketissä. Esimerkki etiketin merkinnästä MA luokituksessa.



PRODUCT MEETING JASO T 903  
COMPANY GUARANTEEING THIS MA PERFORMANCE:

- (1) Öljyn myyjän koodi
- (2) Öljyn luokitus





### **Moottoriöljy ja suodatin**

Moottoriöljyn laatu on päätekijä, joka vaikuttaa moottorin ikään. Vaihda öljy huolto-ohjeiden mukaan (sivu 78).

Kun ajetaan erittäin likaisissa ajo-olosuhteissa, on öljynvaihto suoritettava useammin kuin mitä huolto-ohjeissa suositellaan.

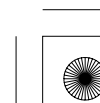
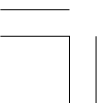
Hävitä käytetty öljy ympäristön kannalta turvallisella tavalla. Älä kaada öljyä maahan, vaan vie se esim. lähimmälle huoltoasemalle hävitettäväksi.

Käytetty öljy voi aiheuttaa ihosyöpää mikäli sen kanssa joudutaan toistuvasti kosketuksiin. Joskin tämä on epätodennäköistä jollei kätesi ole päivittäin kosketuksissa öljyn kanssa. Kuitenkin on suositeltavaa pestä kädet huolellisesti mahdollisimman pian kun olet käsitellyt öljyä.

Öljynsuodattimen vaihtamiseen tarvitaan erikoistyökaluja ja momenttiavainta. Jos sinulla ei ole näitä työkaluja tai riittävää ammattitaitoa, ota yhteyttä Honda huoltokorjaamoon.

Jos momenttiavainta ei ole käytetty kiinnityksen varmentamiseksi, varmista mahdollisimman nopeasti asiallinen kiinnitys Honda huoltokorjaamolla.

Moottoriöljyn vaihto tulee suorittaa moottorin ollessa käyttölämpimä ja moottoripyörän ollessa sivuseisontatuella täyden tyhjennyksen varmistamiseksi.

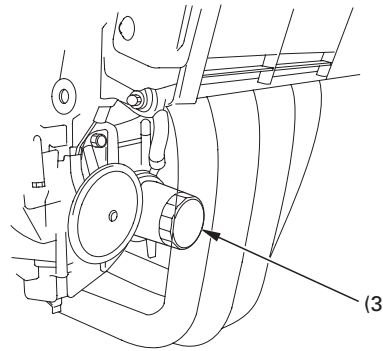
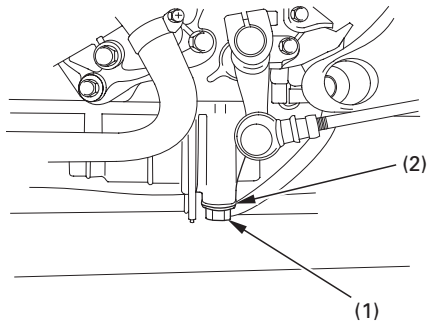






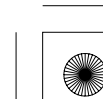
1. Öljyn valutus, irrota öljyn täyttökorkki ja tyhjennystulppa (1) sekä tiivistelevy (2).

2. Irrota öljynsuodatin (3) suodatinavaimella ja anna jäljellä olevan öljyn valua pois. Hävitä vanha öljynsuodatin.



(1) Kampikammion tyhjennystulppa  
(2) Tiiviste

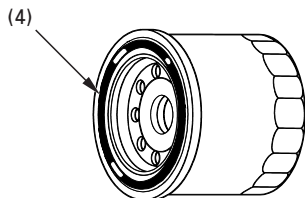
(3) Öljynsuodatin





3. Laita ohut kerros uutta puhdasta moottoriöljyä uuden suodattimen kumitiivisteeseen (4).
4. Kierrä uusi suodatin paikoilleen ja kiristä se momenttiavaimella ja erikoistyökalulla momenttiin:  
26 N·m (2,7 kgf·m)

Käytä ainoastaan alkuperäistä Honda öljynsuodatinta, joka on suunniteltu tähän pyörämalliin. Väärän mallisen suodattimen käyttö saattaa aiheuttaa moottorivaurion.



(4) Suodattimen kumitiiviste

5. Varmista että tiiviste on hyväkuntoinen, vaihda tarvittaessa ja kierrä poistotulppa ja tiiviste paikalleen.  
Öljytulpan kiristysmomentti:  
29 N·m (3,0 kgf·m)
6. Täytä moottorin kampikammio suositellulla moottoriöljyllä; noin:  
3,6 l
7. Kiinnitä öljyn täyttötulppa.
8. Käynnistä moottori ja anna käydä tyhjäkäyntiä n. 3–5 minuuttia.
9. 2–3 minuutin kuluttua moottorin sammutuksesta, tarkasta että öljyn taso on ylärajassa tarkistusikkunassa kun moottoripyörä on pystyasennossa tasaisella alustalla. Varmista ettei ole öljyvuotoja.



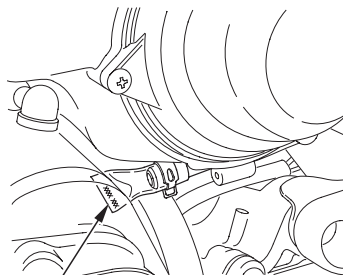


### KAMPIKAMMION HUOHOTIN

Katso varotoimenpiteet sivu 76.

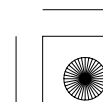
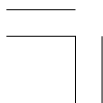
1. Irrota tyhjennysputki (1) ja valuta kertynyt sakka astiaan.
2. Kiinnitä tyhjennysputki.

Huollettava useammin kun ajetaan sateessa, pitkään täydellä kaasulla, tai jos moottoripyörä on pesty tai ollut kaatuneena. Huolla jos sakkaa on näkyvissä tyhjennysputken läpinäkyvässä osassa.



(1)

(1) Tyhjennysputki





04/09/20 10:10:55 3FMCZ630\_100



### **SYTYTYSTULPAT**

Katso varoimenpiteet sivu 76.

Suosittelut tulpat:

Vakio:

CR8EH-9 (NGK) tai  
U24FER9 (DENSO)

Pitkään, kovaan ajoon:

CR9EH-9 (NGK) tai  
U27FER9 (DENSO)

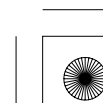
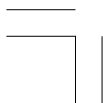


### **HUOMAA**

Älä koskaan käytä väärän lämpöarvon omaavaa sytytystulppaa. Seurauksena voi olla moottorivaurio.

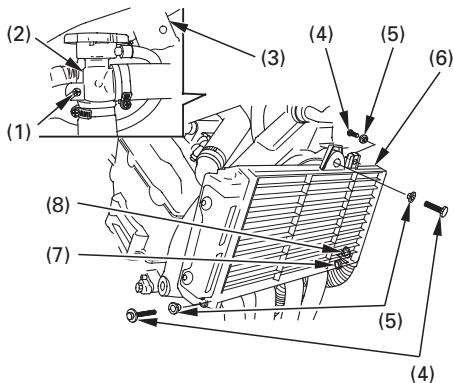


**90**

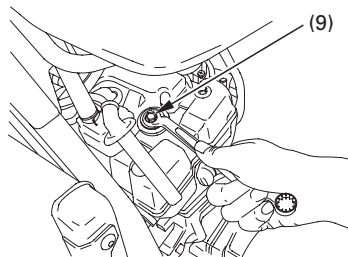




1. Nosta polttoainetankki (sivu 60).
2. Irrota ruuvi (1) ja irrota täyttökaula (2) rungosta (3).
3. Irrota jäähdyttäjän kiinnityspultit (4) ja holkit (5).
4. Siirrä jäähdytin (6) sivuun ja irrota kumi (7) jäähdyttäjän tuesta (8).
5. Vedä jäähdytintä eteenpäin.



6. Irrota tulpanhatut sytytystulpista.
7. Puhdista tulppien ympäristö liasta.  
Irrota sytytystulpat tulppa-avaimella (9) joka löytyy työkalusarjasta.



- (1) Ruuvi
- (2) Jäähdyttäjän täyttökaula
- (3) Runko
- (4) Jäähdyttäjän kiinnityspultit
- (5) Holkit
- (6) Jäähdytin
- (7) Kumi
- (8) Jäähdyttäjän tuki
- (9) Sytytystulpan avain

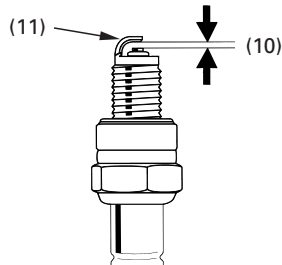




8. Tarkasta elektrodien ja keskiosliinin karstaisuus, kuluneisuus tai nokisuus. Jos karstaisuus tai kuluneisuus on runsasta, vaihda tulppa. Puhdista nokisuus tai kosteus tulpan puhdistajalla, muutoin käytä teräsharjaa.

9. Tarkasta sytytystulpan kärkiväli (10) käyttäen lankatyypistä rakomitta. Tarvittaessa säädä sivuelektrodi (11) varovasti taivuttamalla.

Kärkivälin tulisi olla:  
0,8–0,9 mm



(10) Tulpan kärkiväli      (11) Sivuelektrodi

92

10. Asenna sytytystulppa paikalleen ja kiristä käsin.

11. Kiristä sytytystulppa:

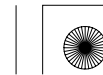
- Jos vanha tulppa on kunnossa:  
Kierrä 1/8 kierrosta käsin kiristyksestä.
- Jos asennat uuden tulpan, kiristä kahdessa osassa ehkäistäkseen löystymisen:
  - a) Ensinnäkin kiristä tulppa:  
NGK: 1/2 käsin kiristyksestä.  
DENSO: 1 käsin kiristyksestä.
  - b) Tämän jälkeen löysää tulppa:
  - c) Kiristä tulppa uudestaan:  
1/8 kierrosta käsin kiristyksestä.

#### HUOMAA

Kiristä sytytystulpat huolella. Riittämättömästi kiristetty sytytystulppa voi tulla niin kuumaksi, että se voi vaurioittaa moottoria.

12. Kiinnitä sytytystulpan hatut.

13. Kiinnitä irrotetut osat takaisin käännettyssä järjestyksessä.



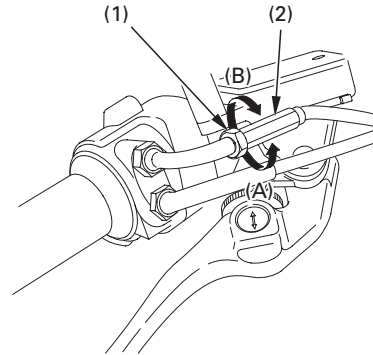


### KAASUKAHVAN TOIMINTA

Katso varotoimenpiteet sivu 76.

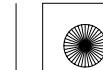
1. Tarkasta, että kaasukahva kiertyy ääriasentoihinsa ohjaustangon ollessa täysin käännettynä kumpaankin suuntaan.
2. Tarkasta kaasukahvan vapaaliike, kahvakumin laipalta mitattuna.  
Vapaaliikkeen pitää olla noin:  
2–4 mm

Vapaaliikkeen säätö, löysää lukkomutteri (1) ja kierrä säätimestä (2).



(1) Lukkomutteri  
(2) Säädin

(A) Nousee  
(B) Laskee



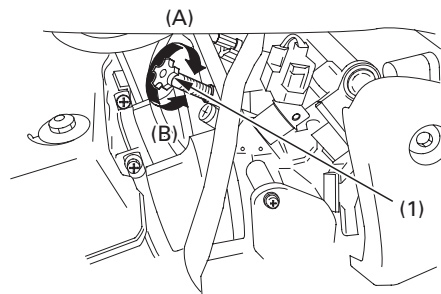


## TYHJÄKÄYNTI

Katso varoimenpiteet sivu 76.

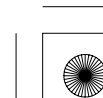
Moottorin pitää olla normaali käyttölämpöinen oikean tyhjäkäynnin saavuttamiseksi. Kymmenen minuutin ajo on riittävä.

1. Lämmitä moottori vaihteen ollessa vapaalla ja aseta moottoripyörä sivuseisontatuelle.
2. Säädä tyhjäkäynti säätöruuvista (1).  
Tyhjäkäynti (Vapaalla):  
 $1.200 \pm 100 \text{ min}^{-1} \text{ (rpm)}$



(1) Säätöruuvi

(A) Nousee  
(B) Laskee





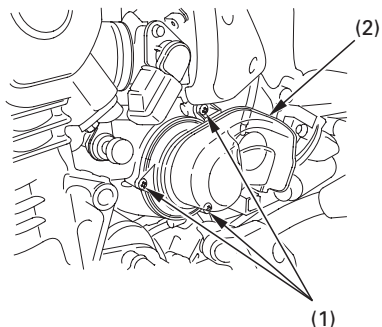


## ILMANSUODATIN

Katso varoitoimenpiteet sivu 76 .

Ilmansuodatin tulee huoltaa säännöllisin väliajoin (sivu 78). Huolla useammin kun ajat pitkään märissä tai pölyisissä ajo-olosuhteissa.

1. Irrota vasen sivusuoja (sivu 58).
2. Irrota kiinnitysruuvit (1) ja suodatinkotelon kansi (2).



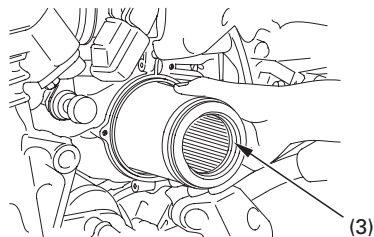
- (1) Kiinnitysruuvit  
(2) Ilmansuodattimen kansi

3. Vedä ilmansuodatin (3) ulos ja puhdista se puhaltamalla paineilmalla ulkoapäin, tai tarvittaessa vaihda suodatin uuteen.

4. Asenna uusi ilmansuodatin.

Käytä ainoastaan alkuperäistä Honda ilmansuodatinta, joka on suunniteltu tähän moottoripyörään. Väärän mallisen suodattimen käyttö saattaa aiheuttaa käyntihäiriöitä.

5. Kiinnitä irrotetut osat käännettyssä järjestyksessä.



- (3) Ilmansuodatin





### JÄÄHDYTYSNESTE

Katso varotoimenpiteet sivu 76.

#### Jäähdytysnesteen vaihto

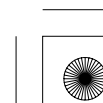
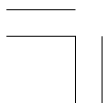
Jäähdytysnesteen vaihto tulee suorittaa Honda huoltokorjaamon toimesta, jolle omistajalla ole tarpeellisia työkaluja, säätöarvoja ja ammattitaitoa. Katso Honda korjaamokäsikirja.

Lisää nestettä aina paisuntasäiliöön. Älä yritä lisätä nestettä irrottamalla jäähdyttäjän korkkia.

** VAROITUS**

Jäähdyttäjän korkin avaus moottorin ollessa kuuma voi johtaa nesteen ulossuihkumiseen ja pahoin polttaa sinua.

Anna aina moottorin jäähtyä kunnolla ennen jäähdyttäjän korkin irrotusta.





## TOISIOKETJU

Katso varoimenpiteet sivu 76.

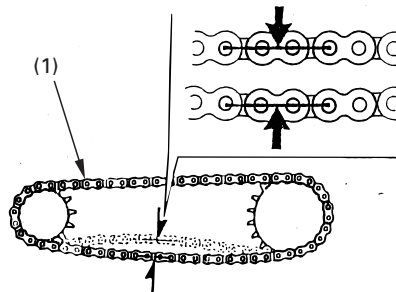
Ketjujen käyttöikä on riippuvainen oikeasta voitelusta ja säädöistä. Säännöllisen huollon laiminlyöminen lyhentää huomattavasti ketjujen ja rattaiden käyttöikää.

Toisioketju pitää säännöllisesti tarkastaa ja voidella, ennen ajoa tarkistuslistan (sivu 62) mukaan. Jos ajat erittäin pölyisissä, likaisissa tai märissä olosuhteissa, huolla ja voitele ketjut useammin.

### Tarkastus:

1. Sammuta moottori ja aseta moottoripyörä sivuseisontatuelle vaihteen ollessa vapaalla.
2. Tarkasta ketjun vapaaliike rattaiden keskeltä kuvan osoittamasta kohdasta. Ketjun kireys on oikea, kun vapaaliike käsin mitattuna on:  
30–40 mm

3. Rullaa moottoripyörää eteenpäin ja pysähdy. Tarkasta ketjun vapaaliike. Toista tämä prosessi muutama kerta. Vapaaliikkeen pitää pysyä vakiona. Jos ketju on löysä vain joissain kohdissa, jotkut ketjun osat ovat jumiutuneet. Jumiutuneet kohdat tulee voidella huolellisesti.



(1) Toisioketju



4. Rullaa moottoripyörää eteenpäin. Pysähdy ja aseta pyörä sivuseisontatuelle. Tutki ketjun ja rattaiden kunto seuraavilta osilta:

**TOISIOKETJU**

- \*Vaurioituneet rullat
- \*Löysät laakeritapit
- \*Kuivat tai ruostuneet nivelet
- \*Vääntyneet tai kiertyneet nivelet
- \*Epätavallisen suuri kuluminen
- \*Väärä säätö
- \*Vaurioituneet tai puuttuvat O-renkaat

**RATTAAT**

- \*Erittäin kuluneet rattaat
- \*Katkennut tai vaurioitunut hammas

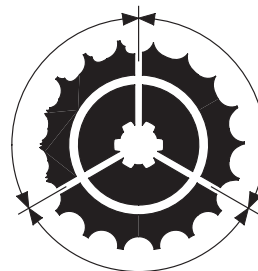
Toisioketju, jossa on vaurioituneet rullat, löysät laakeritapit tai O-renkaita puuttuu, on vaihdettava uuteen. Ketju, joka näyttää kuivalta tai ruosteiselta, on rasvattava erittäin huolellisesti. Vääntyneet tai kiertyneet liittymäkohdat on voideltava erittäin huolellisesti ja vapautettava oikeaan asentoon. Jos vääntymiä ei voida oikaista, on ketju vaihdettava uuteen.

Vaurioitunut rattaan hammas

Kulunut rattaan hammas

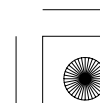
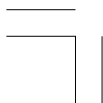
**Vaihda**

**Vaihda**



Normaali rattaan hammas

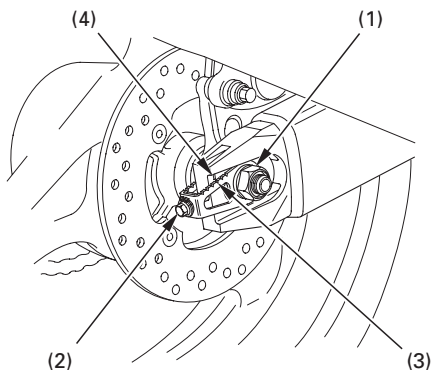
**HYVÄ**





### Säätö:

Ketjun vapaaliike on tarkistettava vähintään 1.000 km:n välein. Mikäli ajat pitkään suurella nopeudella tai toistuvasti kiihdytät voimakkaasti, tarkasta ketju useammin.



(1) Akselin mutteri  
(2) Säätöpultti

(3) Mittaviiva  
(4) Vastamerkki

Mikäli ketju vaatii säätöä, toimi seuraavasti:

1. Aseta moottoripyörä sivuseisontatuelle vaihteen ollessa vapaalla ja virtalukko OFF asennossa.
2. Löysää akselin mutteri (1).
3. Kierrä molempia säätöpultteja (2) saman verran kunnes oikea ketjun kireys on saavutettu. Kierrä säätöpultteja vastapäivään kiristääksesi ketjua, tai myötäpäivään lisätäksesi vapaaliikettä. Säädä ketjun kireys mittaamalla ketjun vapaaliike ketjurattaiden keskeltä. Pyöritä takapyörää ja tarkista vapaaliike ketjun muistakin kohdista.  
Oikea vapaaliike on:  
30–40 mm





4. Tarkasta taka-akselin linjaus lukemalla mittaviivitus (3) säätimessä suhteessa vastamerkkiin (4) takahaarukassa.

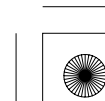
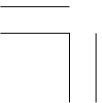
Oikean ja vasemman puolen merkit pitää olla samassa kohdassa. Mikäli akselin linjaus ei ole oikea, säädä vasemman- tai oikeanpuoleista säädintä kunnes lukema on sama ja tarkista uudestaan ketjun kireys.

5. Kiristä akselin mutteri määrättyyn momenttiin.

Akselimutterin momentti:  
93 N·m (9,5 kgf·m)

Mikäli momenttiavainta ei ole käytettävissä, ota yhteys valtuutettuun Honda huoltokorjaamoon kiristystyksen varmistamiseksi.

6. Kiristä säätöpultteja kevyesti.





**Kulumen tarkastus:**

Tarkasta ketjun kuluneisuus tarrasta säädön jälkeen. Mikäli punainen alue (6) tarrassa asettuu vastamerkin (5) kohdalle, kun ketjun kireys on säädetty oikein, on ketju kulunut ja näin ollen vaihdettava. Oikea vapaaliike on:

30–40 mm

Takahaarukan vaurioituminen voi olla seurauksena jos toisioketjun vapaaliike on enemmän kuin:

50 mm

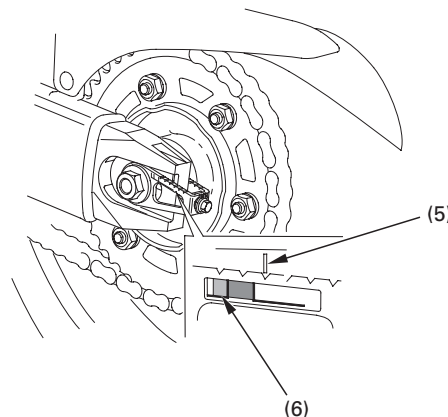
Korvaava ketju:

DID50VA8

tai

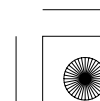
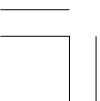
RK50HFOZ5

Tämä moottoripyörä on varustettu toisioketjulla jossa ei ole jatkosta. Ketjun vaihtamiseen tarvitaan erikoistyökaluja, ota yhteys Honda huoltokorjaamoon. Älä käytä ketjuja joissa on jatkos.



(5) Vastamerkki

(6) Punainen alue



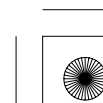
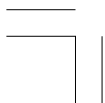
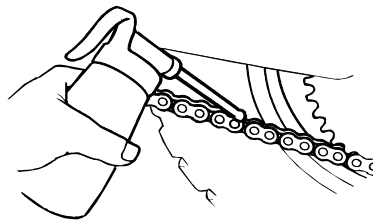


#### Voitelu ja puhdistus:

Voitele ketju joka 1.000 km, tai useammin, jos ketju näyttää kuivalta.

Ketjun nivelissä on pieniä O-renkaita jotka auttavat ketjuja pysymään rasvaisina ja siten lisää niiden käyttöikää.

Nivelien O-renkaat saattavat vaurioitua höyry- ja korkeapainepesussa ja tiettyjen kemikaalien vaikutuksesta. Puhdista ketjun sivut kuivalla rätillä. Älä harjaa O-renkaita, harjaus vaurioittaa niitä. Kuivaa, ja rasvaa ainoastaan SAE 80 tai 90 vaihteistoöljyllä. Kaupalliset ketjusumutteet saattavat sisältää syövyttäviä lisäaineita, jotka voivat vaurioittaa ketjun kumisia O-renkaita.



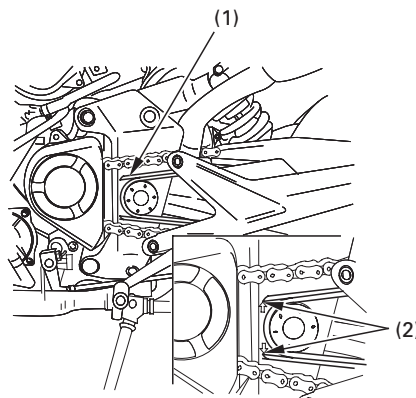




### TOISIOKETJUN LAAHAIN

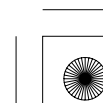
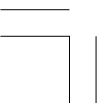
Katso varotoimenpiteet sivu 76.

Tarkasta ketjulaahaimen (1) kuluneisuus.  
Laahain on vaihdettava kun se on kulunut  
kulutusmerkkiin (2) asti. Vaihto, ota yhteys  
Honda huoltokorjaamoon.



(1) Ketjun laahain

(2) Kulutusmerkki

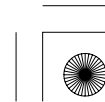




### **ETU JA TAKAJOUSITUKSEN TARKASTUS**

Katso varotoimenpiteet sivu 76.

1. Tarkasta etujousitus lukitsemalla etujarru ja pumppaa etuhaarukkaa ylös alas voimakkaasti. Liikkeen pitää olla pehmeä, eikä öljyvuoja saa esiintyä.
2. Takahaarukan laakerit tulee tarkistaa liikuttamalla takapyörää sivuttain moottoripyörän ollessa huoltopukilla. Vapaaliike on merkki kuluneista laakereista.
3. Tarkasta kaikkien kiinnikkeiden tiukkuus sekä etu-, että takajousituksesta.





## SIVUSEISONATUKI

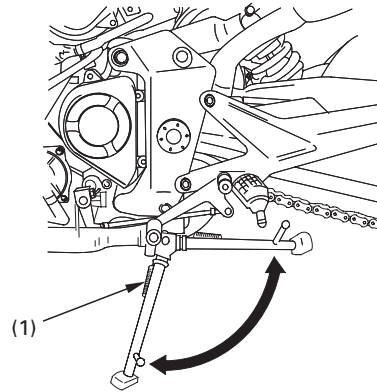
Katso varotoimenpiteet sivu 76.

Suorita toimenpide huoltotaulukon mukaan.

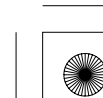
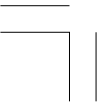
### Toimintatarkastus:

- Tarkasta sivuseisontatuen jousen (1) kunto ja kiinnitys sekä sivutuen vapaa liikkuvuus.
- Tarkasta sivuseisontatuen turvajärjestelmä:
  1. Istu moottoripyörän päälle; nosta sivutuki ylös ja vaihde vapaalle.
  2. Käynnistä moottori, purista kytkinvipu pohjaan ja laita vaihde päälle.
  3. Laske sivuseisontatuki alas. Moottorin pitäisi sammua kun sivutuki on alhaalla.

Mikäli turvakatkaisinjärjestelmä ei toimi, ota yhteys Honda huoltokorjaamoon.



(1) Sivuseisontatuen jousi





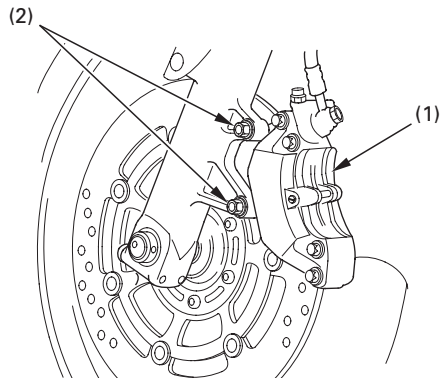
## PYÖRÄN IRROTUS

Katso varotoimenpiteet sivu 76.

### Etupyörän irrotus

1. Aseta tuki moottorin alle siten, että etupyörä on irti maasta.
2. Irrota oikea ja vasen jarrusylinteri (1) teleskoopista irrottamalla kiinnityspultit (2).

Jotta jarruletku ei vahingoittuisi, tue jarrusylinteriä niin, ettei se pääse roikkumaan letkusta. Älä kierrä jarruletkua.



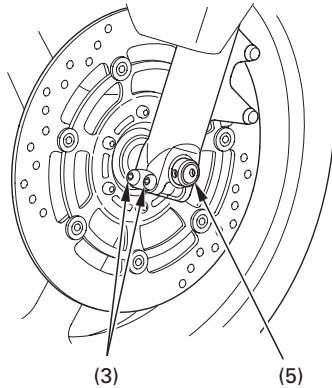
- (1) Jarrusylinteri  
(2) Kiinnityspultit



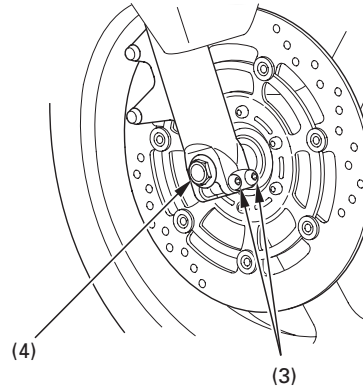


Älä purista jarruvipua kun jarrusylinteri on irrotettu. Mäntä pääsee tulemaan ulos sylinteristä ja seurauksena on jarrunestevuoto. Jos näin käy, on jarrujen huolto välttämätön. Ota tällöin yhteys Honda huoltokorjaamoon.

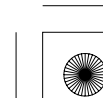
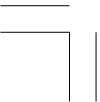
3. Löysää oikean ja vasemmanpuoleisia akselin kiristyspultteja (3), ja irrota akselipultti (4).
4. Vedä etuakselia (5) ja irrota etupyörä.



(3) Akselin kiristyspultti  
(5) Etuakseli



(4) Etuakselin pultti





#### Kiinnitys:

1. Aseta etupyörä etuhaarukan väliin ja laita etuakseli vasemman puolen etuhaarukan ja etupyörän navan läpi.
2. Kohdista osoitin viiva ( 6 ) etuakselissa etuhaarukan ulkoreunaan ( 7 ).
3. Kiristä akselin kiristyspultit vasemmassa teleskoopissa momenttiin:  
22 N·m (2,2 kgf·m)

4. Kiristä etuakselin pultti momenttiin:  
59 N·m (6,0 kgf·m)

5. Kiinnitä oikea ja vasen jarrusylinteri teleskooppiin ja kiristä kiinnityspultit suositeltuun momenttiin:  
30 N·m (3,1 kgf·m)

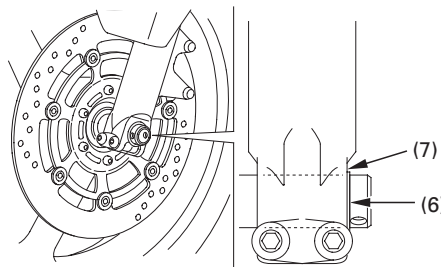
Jarrusatulan asennuksessa, varo vahingoittamasta jarrupaloja, kun asetat jarrulevyjä jarrupalojen väliin.

6. Käytä jarrua ja pumpppaa etupäätä muutama kerta.

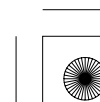
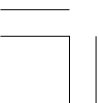
Tarkasta että pyörä pyörii vapaasti kun vapautat jarrun. Tarkasta uudestaan renkaan asennus, mikäli rengas ei pyöri vapaasti.

7. Kiristä oikeanpuoleiset akselin kiristyspultit momenttiin:  
22 N·m (2,2 kgf·m)

Jos momenttiavainta ei käytetty kiinnityksessä, varmista oikea kiinnitys mahdollisimman pian valtuutetulla Honda huoltokorjaamolla. Väärä asennus voi vaikuttaa jarrutustehoon.



- (6) Merkkiviiva  
(7) Ulkopinta



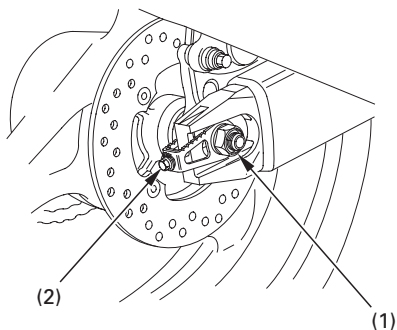


### Takapyörän irrotus

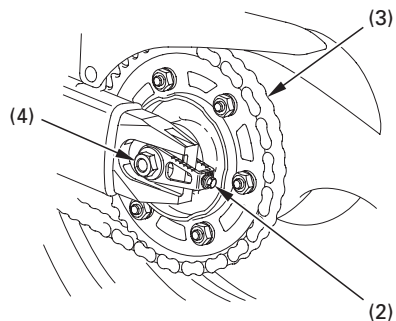
1. Nosta takapyörä ilmaan asettamalla tuki moottorin alle.
2. Löysää taka-akselin mutteri (1).
3. Löysää toisioketjun säätöpultteja (2).
4. Irrota taka-akselin mutteri.
5. Irrota toisioketju (3) takarattaasta työntämällä takapyörää eteenpäin.

6. Irrota taka-akseli (4), sivuholkki ja takapyörä takahaarukasta.

Älä paina jarrupoljinta kun pyörä on irrotettuna moottoripyörästä. Mäntä pääsee tulemaan ulos sylinteristä ja seurauksena on jarrunestevuoto. Jos näin käy, on jarrujen huolto välttämätön. Ota tällöin yhteys Honda huoltokorjaamoon.



- (1) Taka-akselin mutteri  
(2) Ketjun säätöpultit



- (3) Toisioketju  
(4) Taka-akseli





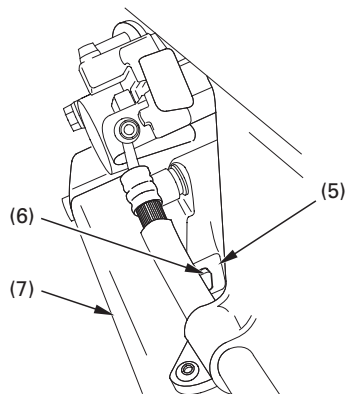
Huomioi kiinnityksessä:

- Takapyörän asennus käännetyssä järjestyksessä kuin irrotus.
- Varmista että kolo (5) jarrusatulassa asettuu ulokkeeseen (6) takahaarukassa (7).
- Kiristä taka-akselin mutteri oikeaan momenttiin. Mutterin kiristysmomentti: 93 N·m (9,5 kgf·m)
- Säädä toisioketju.

Renkaan asennuksessa, aseta jarrulevy varovasti jarrupalojen väliin ettei palat vahingoitu.

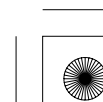
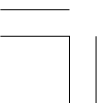
Renkaan kiinnityksen jälkeen, käytä jarrua muutama kerta ja tarkista että rengas pyörii vapaasti kun vapautat jarrun. Tarkasta renkaan kiinnitys uudestaan mikäli jarru laahaa tai rengas ei pyöri vapaasti.

Mikäli momenttiavainta ei ole käytetty asennuksessa, ota yhteys valtuutettuun Honda huoltokorjaamoon kiristysten varmistamiseksi. Väärä asennus voi vähentää jarrujen tehoa.



(5) Kolo  
(6) Nokka

(7) Takahaarukka







## JARRUPALOJEN KUNTO

Katso varotoimenpiteet sivu 76.

Jarrupalojen kuluminen riippuu ajotavasta ja ajo-olosuhteista. (Märillä ja kuraisilla teillä, jarrupalat kuluvat nopeammin).

Tarkasta jarrupalojen kunto säännöllisesti huoltotaulukon mukaan (sivu 79).

### Etujarru

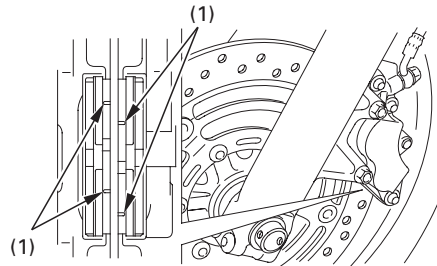
Tarkasta palojen kunto aina, sekä oikealta että vasemmalta puolelta.

Tarkasta urat (1) jokaisesta palasta.

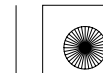
Mikäli yksikin pala on kulunut uran pohjaan, vaihda molemmat palat sarjana. Ota yhteys Honda huoltoon.

## <ETUJARRU>

Kuvaus vasemmalta, oikea puoli vastaava.



(1) Kulumisen ilmaisinurat



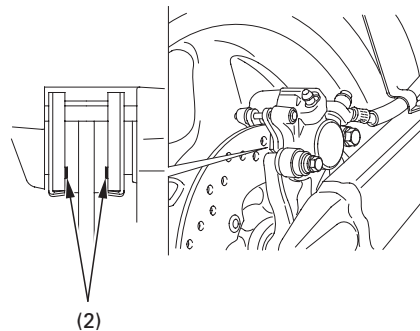


### Takajarru

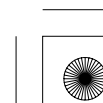
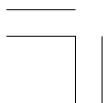
Tarkasta kuluneisuus kulutusmerkistä (2) kustakin palasta.

Mikäli yksikin jarrupala on kulunut kulutusmerkkiin asti, on molemmat palat vaihdettava. Ota tällöin yhteyttä valtuutettuun Honda huoltopisteeseen.

### <TAKAJARRU>



(2) Kulutusmerkki





### AKKU

Katso varotoimenpiteet sivu 76.

Akkua ei tarvitse huoltaa, eikä siihen tarvitse lisätä nestettä, koska moottoripyörässä on ns. huoltovapaa (suljettu) akku. Mikäli akku heikkenee aiheuttaen käynnistysvaikeuksia tai muita sähköongelmia, anna Honda huoltokorjaamon tutkia asia.

### HUOMAA

Huoltovapaa akku voi vaurioitua, jos yrität poistaa sen korkeja

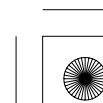
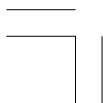


## VAROITUS

Akku tuottaa räjähtävää vetykaasua normaalikäytössä.

Tuli tai kipinä voi aiheuttaa räjähdyksen jonka seurauksena voi olla henkilövahinko tai kuolema.

Käytä suojavaatteita ja suojalaseja, tai anna ammattihenkilön suorittaa akun huolto.

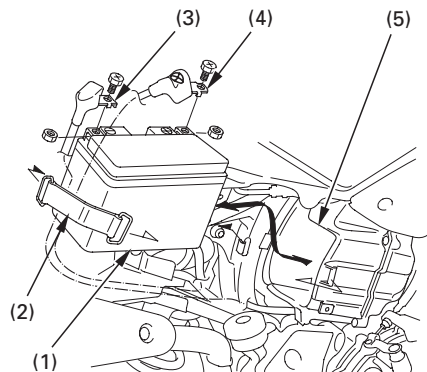




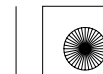
### Akun irrotus

Akku (1) sijaitsee akkukotelossa oikean sivusuojan takana.

1. Irrota oikea sivusuoja (sivu 58).
2. Vapauta remmi (2).
3. Kytke (-) kaapeli (3) irti akusta ensin, sen jälkeen irrota (+) kaapeli (4).
4. Poista akku (1) akkukotelosta (5).



- (1) Akku
- (2) Remmi
- (3) Negatiivinen (-) kaapeli
- (4) Positiivinen (+) kaapeli
- (5) Akkukotelo





### SULAKKEEN VAIHTO

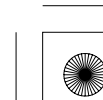
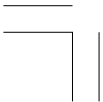
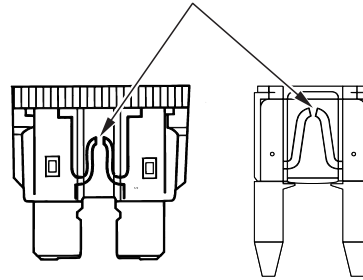
Katso varotoimenpiteet sivu 76.

Jos sulake palaa usein, se on useimmiten merkki oikosulusta tai sen sähköjärjestelmän ylikuormituksesta. Ota silloin yhteys valtuutettuun Honda huoltokorjaamoon.

#### HUOMAA

Älä koskaan käytä vääräarvoista sulaketta. Väärä sulake saattaa aiheuttaa oikosulun ja siten vaaratilanteen valojen tai moottorin sammumisesta johtuen.

Palanut sulake





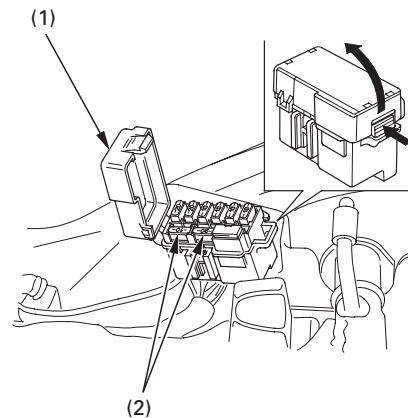
**Sulakerasia:**

Sulakerasia sijaitsee satulan alla.

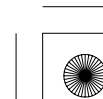
Oikeat sulakearvot ovat:

10A, 20A

1. Irrota satula (sivu 54).
2. Avaa sulakerasian kansi (1).
3. Irrota vanha, palanut sulake ja asenna uusi sulake.  
Varasulakkeet (2) sijaitsevat sulakerasiassa.
4. Sulje sulakerasian kansi ja kiinnitä satula.



(1) Sulakerasian suoja  
(2) Varasulake





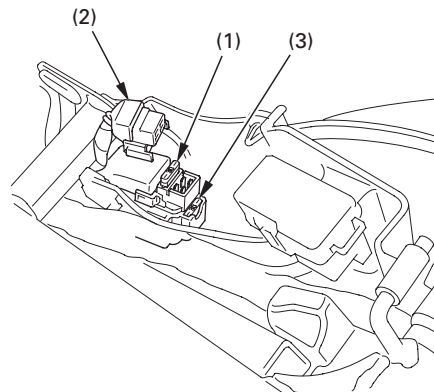
Pääsulake:

Pääsulake (1) sijaitsee satulan alla.

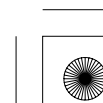
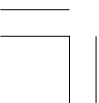
Oikea sulakearvo on:

30A

1. Irrota satula (sivu 54).
2. Irrikytke johtoliitin ( 2 ) käynnistinsolenoidista.
3. Irrota vanha sulake ja kiinnitä uusi. Varasulake ( 3 ) sijaitsee käynnistinsolenoidin takana.
4. Kytke johtoliitin ja kiinnitä satula.



- (1) Pääsulake  
(2) Johtoliitin  
(3) Varapääsulake

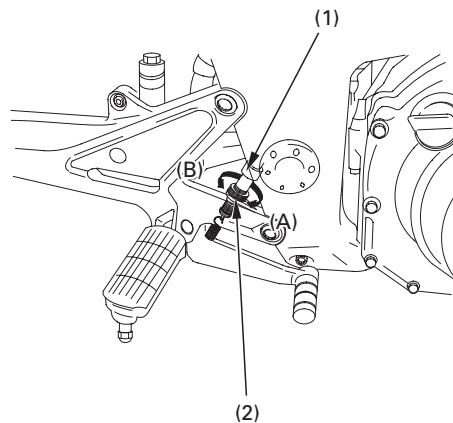




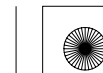
## JARRUVALOKYTKIMEN SÄÄTÖ

Katso varotoimenpiteet sivu 76.

Tarkasta jarruvalokytkimen (1) oikea-aikainen toiminta, oikealla puolella moottorin takana. Säätö tapahtuu kiertämällä säätömutteria (2). Käännä suuntaan (A) katkaisimen toimiessa liian myöhään ja suuntaan (B) sen toimiessa liian aikaisin.



(1) Jarruvalokytkin  
(2) Säätömutteri







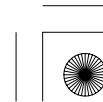
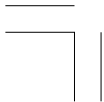
### **POLTTIMON VAIHTO**

Katso varotoimenpiteet sivu 76.

Polttimot ovat kuumia valojen ollessa päällä ja pysyvät pitkään kuumina vaikka virta olisi kytketty pois. Ennen kuin ryhdyt vaihtamaan polttimoa, anna sen jäähtyä kunnolla.

Älä jätä sormenjälkiä ajovalopolttimoon, rasvatahrat polttimossa saattavat rikkoa sen. Käytä puhtaita käsineitä polttimon vaihdossa. Mikäli kosketat polttimoa paljaalla kädellä, puhdista se kankaalla ja alkoholilla estääksesi ennenaikaisen polttimon vaurion.

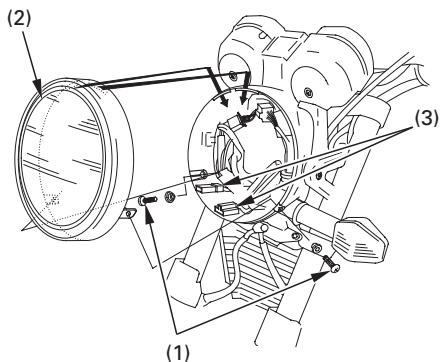
- Varmista että virtalukko on OFF asennossa ennen polttimon vaihtoa.
- Älä käytä väärän arvoisia polttimoita.
- Varmista valojen toiminta polttimon vaihdon jälkeen.





### Ajovalopolttimo

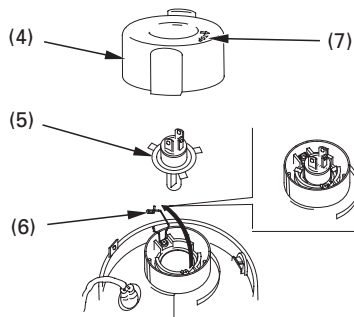
1. Irrota ruuvit (1) ajovaloumpion kopasta.
2. Vedä kevyesti ajovaloumpion (2) alapäästä ja irrota ajovaloumpio.
3. Kytke irti johtoliitin (3).



- (1) Ruuvit  
(2) Ajovaloumpio  
(3) Liittimet

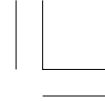
120

4. Irrota kumi (4).
5. Irrota polttimo (5) vapauttamalla kiinnike (6).
6. Kiinnitä uusi polttimo käännettyssä järjestyksessä.
  - Kiinnitä pölysuoja niin että "TOP" merkki (7) osoittaa ylös.



- (4) Kumi  
(5) Ajovalopolttimo  
(6) Kiinnike  
(7) "TOP"merkki

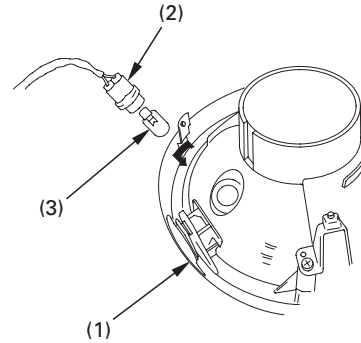




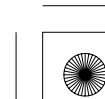
### Parkkivalopolttimo

#### (Paitsi U tyyppi)

1. Irrota ajovaloumpio (1) (sivu 120).
2. Vedä irti liitin (2).
3. Vedä polttimo (3) pois, älä käännä.
4. Kiinnitä uusi polttimo käännettyssä järjestyksessä.



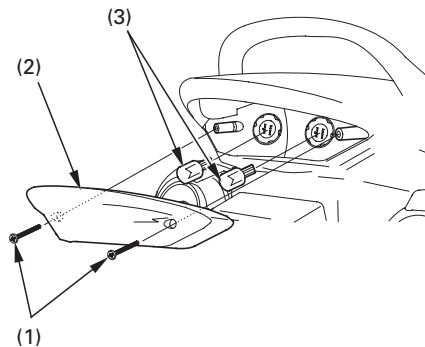
- (1) Ajovaloumpio  
(2) Liitin  
(3) Polttimo



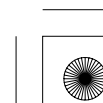
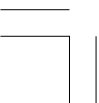


### Jarru-/takavalopolttimo

1. Irrota kaksi ruuvia (1).
2. Irrota takavalon lasi (2).
3. Vedä polttimo (3) pois kääntämättä sitä.
4. Kiinnitä uusi polttimo käännettyssä järjestyksessä.



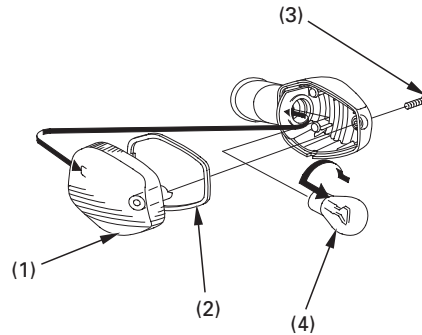
- (1) Ruuvit  
(2) Takavalon lasi  
(3) Polttimoa





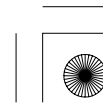
### **Etu-/takavilkun polttimo**

1. Irrota vilkun lasi (1) ja lasin tiiviste (2) irrottamalla ruuvi (3).
2. Paina kevyesti polttimoa (4) ja käännä vastapäivään.
3. Kiinnitä uusi polttimo käännettyssä järjestyksessä.



(1) Lasi  
(2) Lasin tiiviste

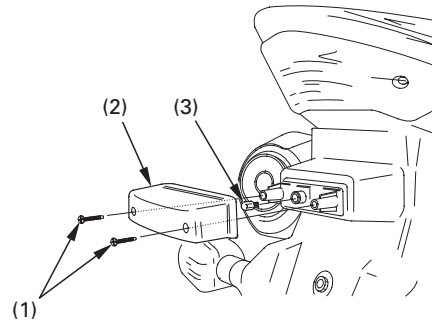
(3) Ruuvi  
(4) Polttimo



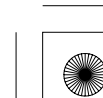
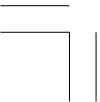


### Rekisterikilven valon polttimo

1. Irrota kaksi ruuvia (1).
2. Irrota rekisterivalon suoja (2).
3. Vedä polttimo (3) pois, älä käännä.
4. Kiinnitä uusi polttimo käännettyssä järjestyksessä.



- (1) Ruuvit  
(2) Valon suoja  
(3) Polttimo





## PUHDISTUS

Puhdista moottoripyöräsi säännöllisesti, ehkäistäksesi pintavauriot sekä erilaisten nesteiden, kuten öljyn aiheuttamat vauriot.

Vältä käyttämästä pesuaineita jotka ei erityisesti ole suunniteltu moottoripyörän tai auton puhdistukseen.

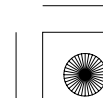
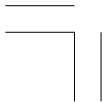
Ne saattavat sisältää vahvoja puhdistus tai kemiallisia liuotteita jotka saattavat vaurioittaa metalli, maalaus tai muoviosia.

Mikäli moottoripyöräsi on lämmin ajon jäljiltä, anna moottorin ja pakoputkiston jäähtyä ennen pesua.

Emme suosittele korkeapainepesurin käyttöä.

### HUOMAA

Korkeapainepesuri (tai paineilma) saattaa vaurioittaa joitakin moottoripyörän osia.





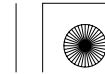
### **Moottoripyörän pesu**

1. Huuhtelee moottoripyörä kokonaan kylmällä vedellä irtolian poistamiseksi.
2. Pese moottoripyörä sienellä tai pehmeällä kankaalla käyttäen kylmää vettä. Vältä suihkuttamasta vettä suoraan pakoputkeen tai sähköosiin.
3. Puhdista muoviset osat puhtaalla pesusienellä tai pehmeällä kankaalla, joka on kastettu mietoon saippuavesiliuokseen. Kastele pestävää kohdetta säännöllisesti virtaavalla vedellä. Pidä jarruneste ja vahvat liuottimet pois moottoripyörän pinnoilta. Ne vahingoittavat muoviosia ja maalattuja pintoja.

Ajovaloumpion sisään saattaa muodostua kosteutta pestäessä moottoripyörää. Kosteus haihtuu hiljalleen pidettäessä pitkiä ajovaloja päällä. Pitäessäsi valoja päällä, pidä moottori käynnissä ettei akku tyhjene.

4. Pesun jälkeen, huuhtelee moottoripyörä huolellisesti puhtaalla vedellä. Vahvat puhdistusainejäämät voivat syövyttää osia.
5. Kuivaa moottoripyörä, käynnistä moottori ja anna sen käydä muutama minuutti.
6. Testaa jarrujen toiminta ennen ajoa. Muutama jarrutus voi olla tarpeen jarrujen normaalisonnin kannalta.
7. Voitele toisioketju välittömästi moottoripyörän pesun jälkeen.

Jarrujen teho saattaa hetkeksi heikentyä pesun jälkeen. Pidempi seisahdus vähentää mahdollista onnettomuutta.







### **Puhdistuksen viimeistely**

Pesun jälkeen, viimeistele työ vahaamalla pinnat. Käytä ainoastaan ei hiovia vahoja, jotka ovat suunniteltu erityisesti moottoripyörälle tai autolle. Noudata vahapurkissa olevia ohjeita.

Mikäli moottoripyöräsi maalipinta on kolhiintunut tai naarmuinen, ota yhteys Honda huoltosi paikkamaalauksessa. Varmista moottoripyöräsi värikoodi (sivu 82) kun olet hankkimassa paikkamaalia.

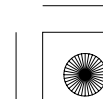
### **Tiesuolan poisto**

Tiesuola ja merivesi aiheuttavat ruostumista. Kun peset moottoripyörääsi, huomioi seuraavat ohjeet, kun on ajettu suolaisissa olosuhteissa.

1. Putsaa moottoripyöräsi käyttämällä kylmää vettä (sivu 126).

Älä käytä lämmintä vettä.  
Se pahentaa suolan vaikutusta.

2. Kuivaa moottoripyöräsi ja vaha metallipinnat.





#### **Maalattun mattapinnan puhdistus**

Käytä runsaasti vettä, puhdista maalattut mattapinnat pehmeällä kankaalla tai sienellä. Kuivaa pehmeällä, puhtaalla kankaalla.

Käytä neutraalia puhdistusainetta maalattujen mattapintojen puhdistukseen.

Älä käytä aineita jotka sisältävät vahaa.



#### **Maalattun alumiinivanteen huolto**

Alumiini hapettuu joutuessaan kosketuksiin pölyn, mudan, tiesuolan yms. kanssa. Puhdista vanteet ajon jälkeen märällä sienellä ja miedolla puhdistusaineella. Huuhtelee hyvin ja kuivaa puhtaalla rievulla. Älä käytä kovaa harjaa, teräsvillaa tai puhdistusainetta joka sisältää hioma-aineita.

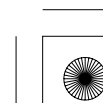
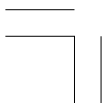
Pesun jälkeen, huuhtelee huolellisesti puhtaalla vedellä ja kuivaa puhtaalla rievulla.

Laita paikkamaalia, mikäli vaurioita.



#### **Pakoputken ja äänenvaimentajan huolto**

Pakoputkisto on ruostumatonta terästä, mutta siihen voi muodostua tahroja öljystä tai kurasta. Tarvittaessa poista tahrat kuumana nestemäisellä hankausnesteellä.





## SÄILYTYS NEUVOJA

Pitkäaikainen säilytys, kuten talvisäilytys, vaatii erinäisiä toimenpiteitä jotta välttyttäisiin seurauksilta joita moottoripyörän käyttämättömyys aiheuttaa. Mahdollisten osien vaihto tulee suorittaa ENNEN säilytystä; muuten, kyseisien osien vaihto voi unohtua kun moottoripyörä poistetaan säilytyksestä.

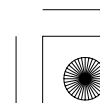
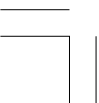
### VARASTOINTI

1. Vaihda moottoriin uudet öljyt ja suodatin.
2. Tarkista jäähdytysnesteen kunto, pakkaskestävyys ja määrä.
3. Lisää polttoaineen sekaan polttoaineen säilöntäainetta ja käytä moottoria niin että säilöntäainetta kulkeutuu kaasuttiin. Tai vaihtoehtoisesti tyhjennä polttoainesäiliö ja kaasutin polttoaineesta sekä sumuta suojaöljy säiliön sisäpinnoille. Kiinnitä polttoainesäiliön korkki.

## VAROITUS

Polttoaine on erityisen herkästi syttyvää. Palovamma tai henkilövahinko voi olla seurauksena polttoainetta käsiteltäessä.

- Sammuta moottori ja pidä kuumat, kipinät ja tuli etäällä.
- Tankkaa vain ulkotiloissa.
- Pyyhi roiskeet välittömästi.



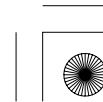


#### 4. Sylinterien ruostumisen ehkäisytöimenpiteet:

- Irrota tulpanhatut sytytystulpista. Käytä teippiä tai narua ja muovivaarmistaaksesi ettei tulpanhatut pääse kosketuksiin moottoriin.
- Irrota sytytystulpat moottorista ja säilytä niitä huolella. Älä liitä tulppia tulpanhattuihin.
- Kaada ruokalusikallinen (15–20 cm<sup>3</sup>) puhdasta moottoriöljyä tulpan rei'istä kuhunkin sylinteriin ja suojaa reiät palalla kangasta.
- Pyöritä moottoria muutama kerta niin että öljy jakaantuu ympäri sylintereitä.
- Kiinnitä sytytystulpat ja tulpanhatut.

#### 5. Irrota akku ja säilytä se suojassa pakkaselta ja suoralta auringonpaisteelta.

- Lataa akkua kerran kuukaudessa.
- 6. Pese ja kuivaa moottoripyörä. Vahaa kaikki maalatut pinnat ja sumuta suojaöljyä kaikille kromatuille pinnoille.
- 7. Voitele toisioketju (sivu 102).
- 8. Tarkasta rengaspaineet ja aseta tuki pyörän alle siten, että molemmat renkaat ovat ilmassa.
- 9. Peitä moottoripyörä suojakankaalla (älä käytä muovivaarmia), ja varastoi viileään, kuivaan paikkaan jossa on tasainen lämpötila. Älä varastoi suoraan auringonpaisteeseen.





### **VARASTOINNIN POISTO**

1. Poista suojapeite ja puhdista moottoripyörä.

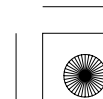
Vaihda moottoriöljy, jos moottoripyörä on ollut varastoituna yli 4 kuukautta.

2. Lataa akku tarvittaessa ja asenna se takaisin paikoilleen.

3. Poista mahdollinen liika suojaöljy polttoainetankista. Täytä polttoainetankki tuoreella polttoaineella.

4. Suorita toimenpiteet; tarkistukset ennen ajoa (sivu 62).

Suorita koeajo pienellä nopeudella ennen kuin menet liikenteeseen.





04/09/20 10:16:44 3FMCZ630\_142



## TEKNISET TIEDOT

### MITAT

Kokonaispituus	2.125 mm
Kokonaisleveys	750 mm
Kokonaiskorkeus	1.085 mm
Akseliväli	1.460 mm

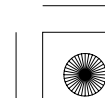
### PAINO

Kuivapaino	194 kg
------------	--------

### KAPASITEETIT

Moottoriöljy	Öljynvaihto	3,5 l
	Öljyn ja suodattimen vaihto	3,6 l
	Kokonaistilavuus	4,4 l
Polttoainetankki		19,0 l
Jäähdytysjärjestelmä		2,8 l
Matkustajien määrä		Kuljettaja ja yksi matkustaja
Maksimi kantavuus		188 kg

132





04/09/20 10:16:51 3FMCZ630\_143



## MOOTTORI

Halkaisija ja isku

71,0 × 58,0 mm

Puristussuhde

10,8 : 1

Kuutiotilavuus

919 cm<sup>3</sup>

Sytytystulppa

Vakio

CR8EH-9 (NGK) tai

U24FER9 (DENSO)

Kovaan ajoon

CR9EH-9 (NGK) tai

U27FER9 (DENSO)

Sytytystulpan kärkiväli

0,8–0,9 mm

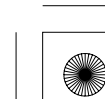
Tyhjäkäynti

1.200 ± 100 min<sup>-1</sup>(rpm)

Venttiilivälitys (kylmä)

Imupuoli 0,16 mm

Pakupuoli 0,25 mm





04/09/20 10:16:58 3FMCZ630\_144

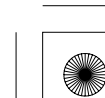


### RUNKO JA JOUSITUS

Caster	25°
Jättö	98 mm
Rengaskoko, etu	120/70ZR17M/C (58W)
Rengaskoko, taka	180/55ZR17M/C (73W)

### VÄLITYSSUHTEET

Ensiöväälitys	1,520
Vaihteen väälitys, 1 vaihde	2,769
2 vaihde	2,000
3 vaihde	1,600
4 vaihde	1,368
5 vaihde	1,227
6 vaihde	1,130
Toisioväälitys	2,687







04/09/20 10:17:08 3FMCZ630\_145



### SÄHKÖT

Akku  
Laturi

12V – 8,6Ah  
0,377 kW/5.000 min<sup>-1</sup> (rpm)

### VALOT

Ajovalo  
Taka-/jarruvalo  
Suuntavilkun valo    Etu  
   Taka  
Mittariston valot  
Suuntavilkun merkivalo  
Parkkivalo  
Rekisterikilven valo

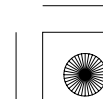
12V – 60/55W  
12V – 21/5W × 2  
12V – 21W × 2  
12V – 21W × 2  
12V – 1,7W × 2  
12V – 1,7W × 2  
12V – 5W ... Paitsi U tyyppi  
12V – 5W



### SULAKE

Pääsulake  
Käyttösulakkeet

30A  
10A, 20A





## KATALYSAATTORI

Tämä moottoripyörä on varustettu katalysaattorilla.

Katalysaattori sisältää jalometalleja jotka kiihdyttävät pakokaasujen kemiallista reaktiota ja näin vähentävät pakokaasujen päästöjä (HC, CO ja NOx).

Vaihto-osana tulee käyttää alkuperäistä Honda osaa tai vastaavaa.

Toimiakseen katalysaattori tarvitsee korkean lämpötilan ja näin ollen katalysaattori tulee erittäin kuumaksi. Tästä syystä älä pysäköi pyörääsi

alustalle jossa on helposti syttyvää materiaali (esim. kuiva ruoho).

Vajavainen katalysaattorin toiminta vaikuttaa pakokaasujen päästöihin ja moottorin suorituskykyyn. Noudata seuraavia ohjeita varmistaaksesi katalysaattorin virheettömän toiminnan.

- Käytä aina lyijytöntä polttoainetta. Pienikin määrä lyijyllistä polttoainetta voi pilata katalysaattorin jalometalleja ja tehdä katalysaattorista tehottoman.
- Pidä moottori säädöissä.
- Tarkkaile moottoripyöräsi käyntiä ja vaihda polttoaineen laatua mikäli ilmenee sytytyskatkoksia, nakutusta, sakkausta tai muita käyntihäiriöitä.

